

2012학년도 전기

신입생 오리엔테이션



1. 일시 : 2012. 2. 15 (수) 17:00 ~ 18:50
2. 장소 : 사범대학 본관 2층 멀티미디어강의실

한양대학교 교육대학원

식 순

사회 : 백 종 호 [행정팀장]

- 1부 -

1. 개 회 사 - - - - - 사 회 자
2. 인 사 말 - - - - - 류 완 영 [교육대학원장]
3. 교직원 소개 - - - - - 사 회 자
4. 원우회 소개 - - - - - 이 보 람 [제63대 원우회장]
5. 폐 회 사 - - - - - 사 회 자

- 2부 -

진행 : 오 상 분 [과장]

1. 학 사 안 내 - - - - - 진 행 자
2. 휴 식
3. 교원자격증 발급 안내 - - 진 행 자

- 목차 -

I. 한양대학교 소개

- 건학정신
- 교육이념/교육목적/교육목표
- 한양의 상징

II. 교육대학원 소개

- 교육목표
- 연혁
- 전공편제표
- 2012학년도 전기 모집 전공
- 교육대학원 행정팀
- 원우회

III. 학사 안내

- 학사관련 공지
- 학생 종합정보시스템 [eZHub]
- 학칙 및 내규 요약
- 석사학위 취득 흐름도
- 등록
- 수강신청
- 강의평가
- 학위수여요건
- 석사학위청구논문 작성 흐름도
- 학적변동
- 학적부 기재사항 정정
- 장학

IV. 학교생활 안내

- 학생증 발급
- 주차 확인
- 증명서 발급
- 도서관【백남학술정보관】
- 진료비지원제도
- 의료원 진료 할인 안내

V. 평생교육사 자격증 발급 안내

VI. 교원자격증 발급 안내

- 교육대학원 졸업자의 무시험검정 자격기준
- 교육대학원 교직과정 이수
- 교육대학원 입학 전에 취득한 학점의 인정
- 현직교사의 부전공 표시 자격증 취득
- 전문상담교사(1급) 발급 신청
- 【별첨1】전공별 기본이수과목
- 【별첨2】협력학교 교육실습 신청 방법
- 【별첨3】교육봉사활동확인서(양식건본)

VII. 기타

- 2012학년도 1학기 학사일정표
- 교직과정 이수예정자 등록 [작성건본]
- 교원자격증 발급 신청 [작성건본]

I. 한양대학교 소개

■ 건학정신



01 건학정신 사랑의 실천 - 위대한 사랑의 실천자

한양학원의 건학정신은, 학생들로 하여금 사랑을 이해하고 실천할 수 있도록 교육하여 근면, 정직, 겸손, 봉사할 수 있는 인간형성을 도모하고, 숭고한 학문정신을 드높여 나만을 위한 것이 아니라 지역 사회, 나라와 겨레, 나아가 인류를 위해 이바지하는 위대한 사랑의 실천자를 기르는 데 있다.

한양학원의 이와 같은 건학정신은 대한민국 교육법 제1조에 명시된 홍익인간의 이념에 입각한 개인의 인격 완성, 자주적 생활능력을 갖춘 공민으로서의 자질 함양, 그리고 민주국가발전에 봉사하며 인류공영의 이상 실현에 기여할 국민의 양성이라는 교육 목적과 맥을 같이 하는 것이다.



02 건학정신 사랑의 실천 - 지식과 지혜가 융합된 교육

가장 어려우면서도 가치 있는 일이 사람을 가르쳐 사람되게 하는 일이다. 이러한 일을 교육이라고 한다. 사람은 누구나 뜻있게 살려는 소망을 간직하고 자신의 잠재력을 계발하고 자아를 실현시켜 삶을 보다 풍요롭게 만들고자 한다. 교육은 가르치고 배우는 과정을 통하여 사람들로 하여금 이러한 소망을 구현하도록 돕는 일이다. 교육이란 행위는 여러 가지의 모습으로 나타날 수 있다. 지식을 얻게 할 수도 있고 지혜를 발견하도록 유도할 수도 있다. 그러나 가장 바람직한 교육은 지식과 지혜가 융합된 차원에서 얻어지는 것이다.

지식과 지혜가 융합되어 개성과 인품이 조화된 인간이야말로 이상적인 인간상이라고 할 수 있다. 한양학원의 건학정신은 이러한 인간상을 창출하여 삶의 행복을 극대화시키려는 데 있다. <사랑의 실천>이 바로 그러한 교육이념인 것이다. 사람이 사람을 사랑한다는 것만큼 참되고, 착하고, 고운 것은 없을 것이다.



03 건학정신 사랑의 실천 - 근면, 정직, 겸손, 봉사의 네 가지 덕목

우리는 사람을 사랑해야 한다는 것을 알 뿐만 아니라 그것을 실천함으로써 만족을 얻을 수 있어야 한다. 한양학원은 인간 사회의 모든 가치가 수렴된 사랑의 실천을 통하여 가르치고 배움으로써 개인을 값지게 하고, 사회를 풍요롭게 하며, 조국을 부강하게 하고자 전력을 다해 왔다. 이 땅의 어디에서나 한양학원의 인재들이 사랑의 땀을 흘리고 있으며 이국의 땅에서도 당당한 품위와 슬기로우심을 펼쳐서 한민족의 긍지를 보여주고 있다. 언제나 자기보다는 남을 먼저 생각하고 그들을 위하여 무엇을 해야 할 것인가를 현명하게 선택하여 온갖 힘을 쏟아 봉사함으로써 한양학원의 인재들은 신뢰를 얻고 세인의 존경을 받고 있다. 이는 <사랑의 실천>이란 한양학원의 교육이념의 결실인 것이다. 한양학원은 근면, 정직, 겸손, 봉사의 네 가지 덕목을 중심으로 사랑의 실천을 구현한다.

04 건학정신 사랑의 실천 - 행동으로써 봉사정신을 실천



한양학원의 인재는 가장 앞선 지식과 정보를 접하면서도 언제나 근면하고, 정직하며, 겸손하고, 봉사할 줄을 안다. 겸허한 마음이 가장 먼저 진리의 비밀을 접할 수 있다는 지혜를 그는 알고 있기 때문이다. 교만하지 않으니 언제나 스스로 근면하고 창조적 인간이 되어 누구보다도 먼저 의미로운 삶의 길을 개척 하게 된다. 그는 언제나 자신에 엄격하므로 마음 가짐이 정직하고 성실하며 지역사회와 민족, 나아가 인류가 무엇을 원하고 있는가를 인식하여 건강한 시대정신을 갖추게 된다. 그리고 한양학원의 인재는 누구보다도 앞서 봉사하는 마음을 행동으로 옮긴다. 말로써 봉사하는 것이 아니라 행동으로써 봉사정신을 실천한다. 이러한 한양학원의 인재들이 정치 경제, 사회, 문화의 모든 분야에 걸쳐서 평소 같고 닮은 뛰어난 재능으로 사회에 적응시켜 삶을 풍요롭게 만들고 있다. 이와 같은 변화와 창조의 보람은 <사랑의 실천>이라는 한양학원의 건학정신과 교육이념에서 창출되고 있는 것이다.

■ 교육이념/교육목적/교육목표



한양대학교는 근면, 정직, 겸손, 봉사의 덕목을 갖춘 인재양성을 지향하는 한양학원의 건학정신인 **사랑의 실천**을 교육이념으로 삼는다.



한양대학교는 우리나라 대학교육의 목적과 본교의 교육이념인 **사랑의 실천**을 바탕으로 학문의 심오한 이론과 광범하고 치밀한 응용방법을 교수, 연구함으로써 개인의 자아를 실현하고 지역사회와 국가, 나아가 인류사회의 번영에 기여하는 인재양성을 목적으로 한다.



- 폭넓은 교육을 통하여 근면하고 정직하며 겸손한 교양인을 기른다.
- 전공분야의 심오한 이론과 고도의 기술을 겸비한 전문인을 기른다.
- 다양한 학문의 지식을 사회에 응용할 수 있는 실용인을 기른다.
- 문화적 다원성을 이해하고 국제사회에서 활약할 수 있는 세계인을 기른다.
- 지역사회와 국가, 나아가 인류사회의 번영에 공헌하는 봉사인을 기른다.

■ 한양의 상징



01 심벌의 의미

본교 심벌의 한 가운데 위치한 한양로고는 '으뜸'과 '큼'을 상징하는 '한'자의 윤곽에 한양을 새긴 최초 배지를 축소한 것으로 한양을 상징하던 배지의 대표성과 의미를 살리면서, 개교 이래 면면히 이어온 한양의 정기와 굳건한 기반을 나타내고자 하였다. 그 위에 본교의 건학정신이며 교육이념인 사랑의 실천을 표기하여 근면, 정직, 겸손, 봉사의 네 가지 덕목을 중심으로 '남을 위해 봉사하는 것이 최고의 명예요, 자랑이 되는 그런 사회'를 제시하고, 그 아래 건학년도인 1939를 표기한 것은 한양의 역사성과 뿌리를 상징하는 것으로서 숭고한 건학정신이 전통 속에 뿌리내리고 있음을 의미한다. 그리고 본교의 교화이며, 봄이 오면 교내 곳곳에서 활짝 피어 봄을 전하는 개나리를 주위로 받아 올려, '인류를 향한 따뜻한 사랑이 실천되는 아름다운 세계'를 형상화 하였다. 그 속에 영문 교명인 HANYANG UNIVERSITY를 밑바탕에 새겨 놓음으로써 세계로 미래로 눈부시게 뻗어나가는 본교의 진취적 기상과 세계속의 한양을 담아냈다. 한양대학교 심벌의 바탕인 남색은 교색(校色)으로서 이성과 희망, 나아가 평화를 자각하고 청운의 꿈을 실현해 나가는 한양의 얼굴을 의미한다.



02 校花 - 개나리

개나리는 살 수 있는 자리를 탐하지 않는다. 모래땅이든, 습지든, 기름진 땅이든 관여하지 않는다. 뿌리를 내리면 거기에 만족하고 적응하는 무서운 생명력을 간직하고 있다. 가장 먼저 봄을 맞이하니 추운 겨울에 이미 꽃피울 약속을 하였음을 천하에 알린다. 한 앞의 개나리는 초라하지만 모두가 모여서 가장 화려한 꽃떨기를 무리로 이룩한다. 서로 의지하고 서로 돕고 하려는 듯이 개나리는 자기를 고비하기에 앞서 이웃을 생각하려고 한다. 생명력이 끈질기며 서로 함께 뭉쳐서 꽃밭을 이룩하기는 개나리야 말로 겸손하며 봉사하려는 마음의 꽃이다. 나아가 어떠한 땅이든 뿌리를 내려서 생명력을 이어가니 근면하며 실천하는 마음의 꽃이다. 그리하여 개나리는 사랑의 실천을 피우는 꽃이 된다. 근면하라는 꽃, 정직하라는 꽃, 겸손하라는 꽃, 그리고 봉사하라는 꽃, 이러한 네 덕목의 꽃이 개나리인 것이다.



03 校獸 - 사자

왕도를 실천하는 사자. 강건하고 의젓하며 용기가 있다. 그러나 사자는 만용을 부리지 않는다. 강자라고 하여 약자를 무시하지 않는다. 한 마리의 토끼를 먹이로 잡으려고 할 때에도 혼신의 힘과 집중력을 들인다. 필요하지 않을 때는 살생을 하지 않는 사자의 진정한 용기는 관용과 통한다는 자연의 섭리를 보여준다. 용기는 있되 만용은 없고 위엄은 있되 경솔하지 않으며 힘이 있되 약자를 무시하지 않는 사자는 자신의 세계를 굳건히 이룩하는 표상인 셈이다. 한양의 젊은이 역시 사자처럼 용기가 있되 만용을 멀리하며 위엄을 품위로 갖추며 남보다 앞섰으나 교만하지 않는 자기의 세계를 구축하려는 지성인의 의지가 사자의 상징성으로 함축될 수 있다.



04 校鳥 - 비둘기

비둘기는 사랑의 질서를 아는 새이다. 반드시 한쌍이 되어 삶을 이루며 평화를 인간에게 가르쳐 준다. 전쟁일 일삼는 인간의 역사를 비둘기는 경멸하는지도 모른다. 약육강식하려는 인간의 패도(霸道)를 비둘기는 멸시하려는 듯이 순진무구한 자태를 인간에게 보여준다. 독수리처럼 강인한 발톱과 날카로운 눈이 없을지라도 강인한 생명력을 갖추고 독수리보다 더 강력한 적응력을 갖추어 열대에서도 비둘기는 살며 온대에서도 살고 한대에서도 살아가는 힘을 갖는다. 비둘기는 한양의 깨끗한 품위를 상징하며 더 높고 더 넓은 해원을 향하여 날아가는 비둘기의 모습처럼 사랑의 질서를 구현하려고 비둘기를 교조(校鳥)로 삼았다.

Ⅱ. 교육대학원 소개

■ 교육목표

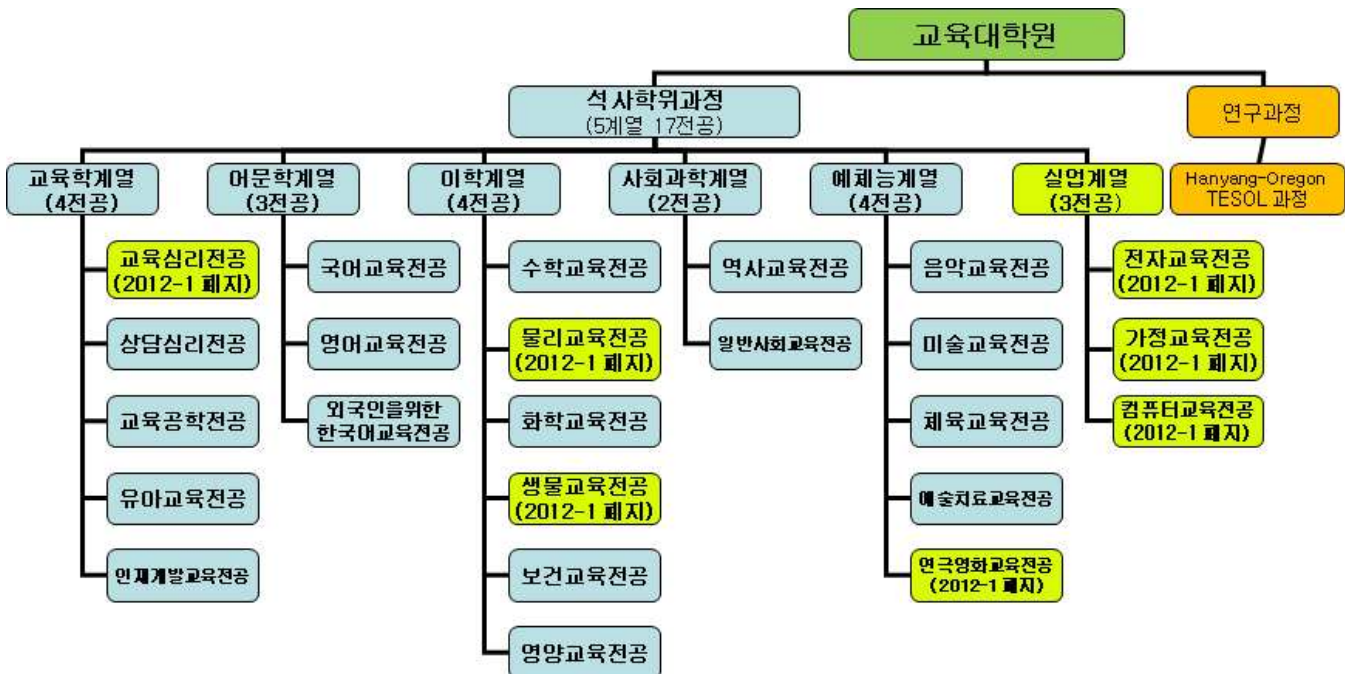


■ 연혁

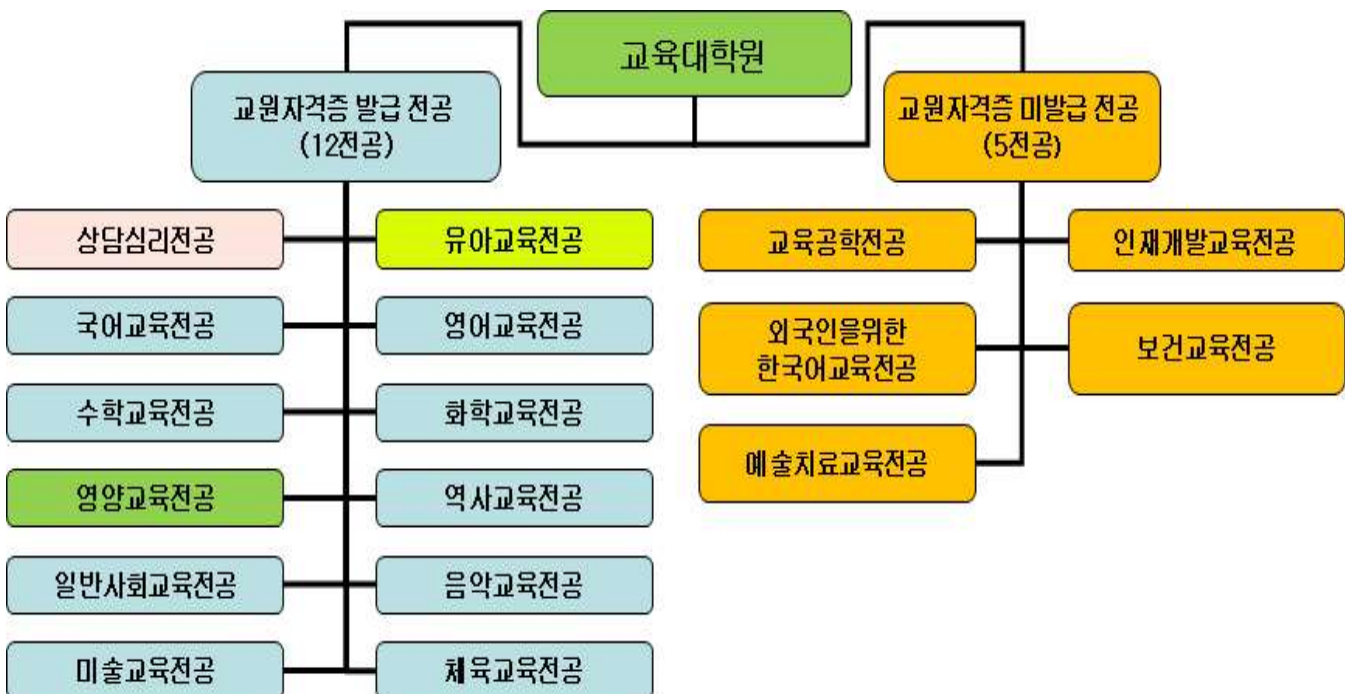
1980. 11	교육대학원을 신설하고 석사학위과정의 정원을 다음과 같이 설치 ① 교육대학원 석사학위과정 설치 : 학생정원 300명 ② 계열 및 전공 신설 (5계열 23전공)
1981. 11	1982학년도 석사학위과정의 전공을 6계열 21전공으로 변경
1983. 10	1984학년도 석사학위과정의 학생정원 30명 증원 (300명 → 330명)
1987. 11	1988학년도 석사학위과정의 전공을 6계열 20전공으로 변경
1988. 11	1989학년도 석사학위과정의 학생정원 및 전공을 다음과 같이 변경 ① 학생정원 증원 : 15명 증원 (330명 → 345명) ② 전공 변경 : ㉗ 전공 폐지 (1전공) ㉘ 전공 신설 (1전공)
1989. 11	1990학년도 석사학위과정의 학생정원 및 전공을 다음과 같이 변경 ① 학생정원 증원 : 15명 증원 (345명 → 360명) ② 전공 변경 : 6계열 21전공으로 변경
1991. 11	1992학년도 석사학위과정의 학생정원 및 전공을 다음과 같이 변경 ① 학생정원 증원 : 15명 증원 (360명 → 375명) ② 전공 변경 : 6계열 22전공으로 변경
1992. 9	1993학년도 석사학위과정의 학생정원 및 전공을 다음과 같이 변경 ① 학생정원 증원 : 45명 증원 (375명 → 420명) ② 전공 변경 : 6계열 23전공으로 변경
1994. 10	1995학년도 석사학위과정의 학생정원 및 전공을 다음과 같이 변경 ① 학생정원 증원 : 20명 증원 (420명 → 440명) ② 전공 변경 : 6계열 27전공으로 변경
1995. 11	1996학년도 석사학위과정의 학생정원 30명 증원 (440명 → 470명)
1996. 10	1997학년도 석사학위과정의 정원 및 전공을 다음과 같이 변경 ① 정원구분 변경 : 전체정원제 → 입학정원제 ② 입학 정원 : 30명 증원 (입학정원 218명) ③ 전공 변경 : 6계열 28전공으로 변경
1997. 10	1998학년도 석사학위과정의 입학정원 및 전공을 다음과 같이 변경 ① 입학정원 증원 : 40명 증원 (218명 → 258명) ② 전공 변경 : 6계열 29전공으로 변경

1997. 12	9개 특수대학원 통합 학칙 제정 (산업, 경영, 행정, 교육, 환경, 국제금융, 언론정보, 지방자치, 산업경영)
1998. 11	1999학년도 석사학위과정의 전공을 6계열 30전공으로 변경
1999. 11	2000학년도 석사학위과정의 입학정원 및 전공을 다음과 같이 변경 ① 입학정원 증원 : 70명 증원 (258명 → 328명) ② 전공명칭 변경 (1전공)
2002. 12	2003학년도 석사학위과정의 입학정원 및 전공을 다음과 같이 변경 ① 입학정원 증원 : 30명 증원 (328명 → 358명) ② 전공 변경 : 6계열 36전공으로 변경
2004. 10	2005학년도 석사학위과정의 전공을 6계열 37전공으로 변경
2005. 10	2006학년도 석사학위과정의 입학정원 및 전공을 다음과 같이 변경 ① 입학정원 감축 : 18명 감원 (358명 → 340명) ② 전공 변경 : 6계열 34전공으로 변경
2006. 9	2007학년도 석사학위과정의 입학정원 18명 감축 (340명 → 322명)
2007. 6	2007학년도 2학기 석사학위과정의 전공을 6계열 27전공으로 변경 ① 전공 폐지 (7전공) ㉞ 교육학계 - 교육행정전공 ㉞ 사회과학계 - 사서교육전공 ㉞ 예체능계 - 레저스포츠교육전공 (체육교육전공으로 통합) ㉞ 실업계 - 전기교육전공 (전자교육전공으로 통합) 토목교육전공, 기계교육전공, 금속교육전공
2007. 11	2008학년도 석사학위과정의 전공을 6계열 24전공으로 변경 ① 전공 폐지 (3전공) ㉞ 어문학계 - 초등영어교육전공, 중국어교육전공 ㉞ 예체능계 - 무용교육전공
2010. 11	2011학년도 석사학위과정의 입학정원 12명 감축 (322명 → 310명)
2011. 5	2012학년도 석사학위과정의 입학정원 및 전공을 다음과 같이 변경 ① 입학정원 감축 : 149명 감원 (310명 → 161명) ② 전공 변경 : 5계열 17전공으로 변경 ㉞ 계열 폐지 (1계열) : 실업계 ㉞ 전공 폐지 (7전공) ㉞ 교육학계 - 교육심리전공 ㉞ 이학계 - 물리교육전공, 생물교육전공 ㉞ 예체능계 - 연극영화교육전공 ㉞ 실업계 - 전자교육전공, 가정교육전공, 컴퓨터교육전공

■ 전공편제표



■ 2012학년도 전기 모집전공



■ 교육대학원 행정팀

1. 업무 안내

직책 / 직위	성명	전화번호	담당업무	
교육대학원장 / 교수	류완영	0260	교육대학원 운영 총괄	
행정팀장 / 부장	백종호	1091	교육대학원 업무 총괄	
파트장 / 과장	오상분	0261	실무 총괄	■ 신입학업무 실무 총괄
				■ 학사업무 실무 총괄
				■ 교직업무 실무 총괄
직원	박진영	0261	신입학 업무	<ul style="list-style-type: none"> ■ 신입학 관련 민원상담 ■ 원서접수 / 입시진행 / 합격자 선발 ■ 입학포기 ■ 학번 생성 / 신입생 학생증 발급
직원	임정은	0262	학사 업무	<ul style="list-style-type: none"> ■ 강의시간표 / 교강사 ■ 수강신청 ■ 강의실 / 스터디룸 / 기자재 대여
				<ul style="list-style-type: none"> ■ 성적처리 ■ 강의평가
				<ul style="list-style-type: none"> ■ 어학시험 ■ 종합시험
직원	최유정	0262	학사 업무	<ul style="list-style-type: none"> ■ 학적변동(휴학/복학/자퇴/재입학/제적) ■ 학력조회 ■ 학적부 기재사항 정정
				<ul style="list-style-type: none"> ■ 장학대상자 서류 접수
				<ul style="list-style-type: none"> ■ 논문연구계획서 ■ 청구논문신청 ■ 석사학위기 발급
직원	조수현	0263	교원 자격증 업무	<ul style="list-style-type: none"> ■ 교원자격증 관련 민원 상담 ■ 교직과정 이수예정자 등록 ■ 교육실습 ■ 교육봉사활동 ■ 교원자격증 발급 신청
			평생 교육사 자격증	<ul style="list-style-type: none"> ■ 평생교육실습 ■ 평생교육사자격증 발급 신청

2. 근무시간

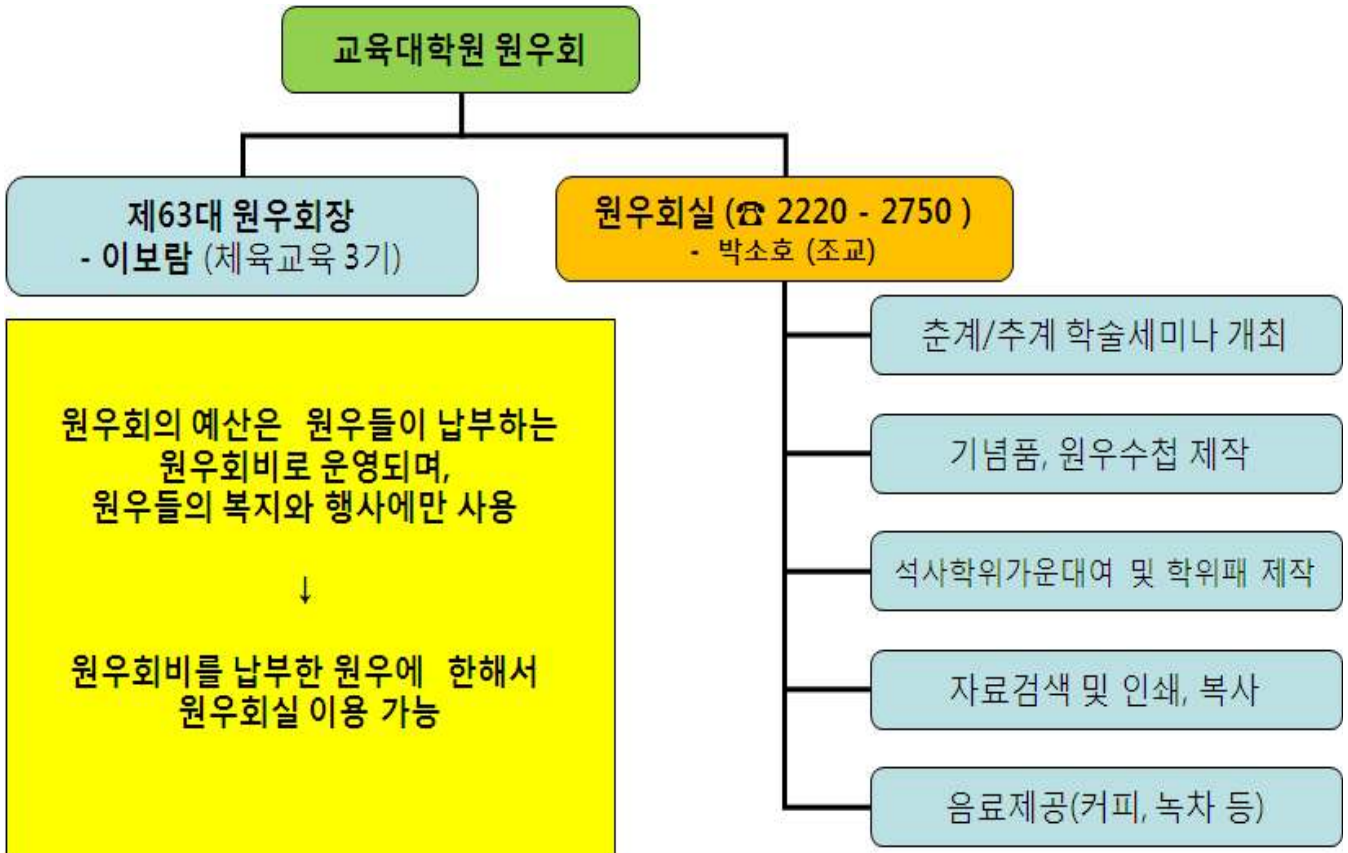
구분		요일	근무시간	전화번호
개강일 ~ 종강일	야간근무	수업개설요일 (월 ~ 목)	14 : 00 ~ 21 : 20	☎ 2220 - 0262,0263 Fax) 2297 - 7137
	주간근무	금	08 : 30 ~ 17 : 30	
방학기간 단축근무 (종강일 다음날 ~ 8주간)	주간근무	월 ~ 금	10 : 00 ~ 17 : 00	
정상근무 (단축근무 종료일 다음날 ~ 개강일 전날)	주간근무	월 ~ 금	08 : 30 ~ 17 : 30	

▶ 주간근무 점심시간 : 12:00 ~ 13:00



- ① 야간근무일에는 행정업무가 14:00 부터 시작되므로,
문의사항이 있는 경우 14:00 이후 방문 또는 전화 요망
- ② 2012학년도 1학기 야간근무 기간
: 개강일 2012. 3. 2 (금) ~ 종강일 2012. 6. 14 (수)

■ 원우회



1. 원우회실 위치 : 사범대학 본관 109호

2. 근무시간

구분		요일	근무시간	전화번호
개강일 ~ 종강일	야간근무	수업개설요일 (월 ~ 목)	14 : 00 ~ 21 : 00	☎ 2220 - 2750
	주간근무	금	10 : 00 ~ 17 : 00	
학기 중 外	주간근무	월 ~ 금	10 : 00 ~ 17 : 00	

▶ 주간근무 점심시간 : 12:00 ~ 13:00

표. 학사안내

■ 학사 관련 공지

1. 주 공지 방법 : **교육대학원 홈페이지(<http://gse.hanyang.ac.kr>)에 공지**

가. 석사학위 관련 공지 : ① 학사안내 ② 석사공지

한양대학교 HANYANG UNIVERSITY 서울캠퍼스 교육대학원

대학원소개 전공소개 입학안내 **학사안내** 자격증안내 게시판 원우회 관련기관

학사일정 | 학사 로드맵 | 학적 및 내규 | 등록 | 수강신청 | 강의시간표 | 강의평가 | 어학시험 | 중
 합시험 | 석사학위논문 | 학적 | 장학 | 학교생활 | 학번조회 | 신입생 오리엔테이션

한양대 검색

② 석사공지 NOTICE

- * [장학] 2012학년도 1학기 복학생 중 장학... [2012/02/06]
- * [시간표] 2012-1학기 시간표 예정본(2/... [2012/02/02]
- * [공통영어] 2012학년도 1학기 공통영어 반... [2012/01/31]
- * [졸업] 교육대학원 학위수여식 안내 [2012/01/30]
- * [등록] 2012학년도 제1학기 등록기간 안... [2012/01/30]
- * [학자금대출] 2012년도 1학기 학자금대출... [2012/01/12]
- * [학적] 2012학년도 1학기 재입학 신청 ... [2012/01/06]
- * [학적] 2012학년도 1학기 복학 및 휴학... [2012/01/06]
- * [신입학] 2012학년도 전기 신입생 오리엔... [2012/01/05]
- * [신입학] 2012학년도 전기 신입생 입학포... [2012/01/05]

한양대학교 백남학술정보관 국제어학원 TESOL 학사정보시스템 ez+Hub 증명발급 논문조회

★ 방학 중 업무시간 10:00 ~ 17:00 [2011.12.22 (목) ~ 2012.02.10(금)]
 08:30 ~ 17:30 [2012.02.13 (월) ~ 2012.02.29(수)]
 ★ 점심시간 12:00 ~ 13:00

나. 교원자격증 관련 공지 : ① 자격증안내 ② 교직공지

한양대학교 HANYANG UNIVERSITY 서울캠퍼스 교육대학원

대학원소개 전공소개 입학안내 학사안내 **자격증안내** 게시판 원우회 관련기관

자격증발급안내 | 기본이수인정교과목 | 교육실습안내 | 교육봉사활동안내 | 산업체현장실습안내 |
 교원자격증 FAQ | 교직양식자료실

한양대 검색

② 교직공지 NOTICE

- * [교육실습] 교육실습(학교현장실습) 실시 가능... [2012/01/13]
- * [교육실습] 2012학년도 1학기 교육실습 동... [2011/09/30]
- * [교원자격증] 교원자격증 발급 신청 안내 [2011/09/21]
- * [교원자격 취득예정증명서] 2011-2학기 ... [2011/09/08]
- * [공지] 교육공무원 임용후보자 선정경쟁시험규칙... [2011/06/28]

한양대학교 백남학술정보관 국제어학원 TESOL 학사정보시스템 ez+Hub 증명발급 논문조회

★ 방학 중 업무시간 10:00 ~ 17:00 [2011.12.22 (목) ~ 2012.02.10(금)]
 08:30 ~ 17:30 [2012.02.13 (월) ~ 2012.02.29(수)]

2. 보조 공지 방법 : 휴대폰 문자메시지 발송

- 아래 항목에 한하여 문자메시지를 발송함

- ① 수업과 관련된 공지사항 예) 휴강 안내, 강의실 변경 등
- ② 재학생 전체를 대상으로 하는 공지사항 예) 개강 안내, 수강신청 안내 등
- ③ 기타 : 행정팀에서 긴급하게 안내해야 하는 공지사항

3. 우편물 발송 : 등록금고지서, 성적이수표 등

휴대폰 및 주소변경

한양대 HOME | 서울캠퍼스 | ERICA 캠퍼스 | SITE MAP | ENGLISH | CHINESE | 한양메일 | 웹하드 | 정보수정 | Logout

한양대학교 대학원종합정보 학적 수업 연구 신청/발급 온라인강좌 e-열린강좌 커뮤니티 도움말

대학원생 DESK HANYANG USER 소속 | 게시판 | 동호회

기분정보 및 연락처수정

주소입력시 아래쪽의 [우편번호검색] 버튼을 이용해 주시기 바랍니다.

기본정보	소속대학	교육대학원	전공	전공
	이름(한글)		학번	
	주민등록번호		성별	
	생년월일	년 월 일	양력	음력
	이름(영문)	성(family name) 이름(first&middle name)		
	이름(한자)			
본인 주소	휴대폰		(SKT KTF LGT)	
	이메일		====선택====	
	주민등록주소	주민등록주소 변경은 주민등록등본을 지참하시어 해당 교학과 사무실에 방문하여 확인 후 변경 기		
	거주지주소	상세주소 입력		

전화번호

☞ 주민등록주소는 학부학생에 해당되는 내용이므로 대학원생들은 해당사항이 없음

■ 학생 종합정보시스템 [eZHub]

1. 교육대학원 홈페이지 하단의 [학사정보시스템 eZ-Hub] 배너 클릭

한양대학교 | 서울캠퍼스 교육대학원

대학원소개 전공소개 입학안내 학사안내 자격증안내 게시판 원우회 관련기관

원장인사말 | 연혁 | 학칙 및 시행세칙 | 교육대학원요람 | 조직구성 | 보직교수 | 업무안내 | 직원소개 | 전화번호 | 찾아오는길

한양대 검색

학사공지 NOTICE

교직원공지 NOTICE

모집/재용 NOTICE

• [장학] 2012학년도 1학기 복학생 중 장학... [2012/02/06]

• [시간표] 2012-1학기 시간표 예정본(2/... [2012/02/02]

• [공통영어] 2012학년도 1학기 공통영어 반... [2012/01/31]

• [졸업] 교육대학원 학위수여식 안내 [2012/01/30]

• [등록] 2012학년도 제1학기 등록기간 안... [2012/01/30]

• [학자금대출] 2012년도 1학기 학자금대출... [2012/01/12]

• [학적] 2012학년도 1학기 재입학 신청 ... [2012/01/06]

• [학적] 2012학년도 1학기 복학 및 휴학... [2012/01/06]

• [신입학] 2012학년도 전기 신입생 오리엔... [2012/01/05]

• [신입학] 2012학년도 전기 신입생 입학포... [2012/01/05]

한양대학교 백남학술정보관 국제어학원 TESOL 학사정보시스템 eZ-Hub 증명발급 논문조회

★ 방학 중 업무시간 10:00 ~ 17:00 [2011.12.22 (목) ~ 2012.02.10(금)]
08:30 ~ 17:30 [2012.02.13 (월) ~ 2012.02.29(수)]
★ 점심시간 12:00 ~ 13:00



2. 학생 학사정보 사용자 인증 로그인

한양대학교 | 사용자인증

대학소개 입학 대학 대학원 산학연구 대학생활 한양광장 미디어광장 행정기관

대학원 | 전문대학원 | 특수대학원

○ 학생 학사정보 사용자 인증

SPEED MANAGEMENT, OPEN ADMINISTRATION

사용자 정보관리 USER INFORMATION

사용자 로그인
사용자 인증 안내
학생 eZHub 사용법
교직원 eZHub 사용법
사용자 인증 문의 전화
대표웹 사용자
학생 eZHub 사용자
교직원 eZHub 사용자

학생 학사정보 로그인에 되어 있지 않습니다.
학생 학번과 비밀번호로 로그인해주세요.

○ 학생(졸업생포함) ○ 교직원 ○ 한양회원(대표웹)

• 학번 201240****
• 비밀번호 *****

로그인

알려드립니다.

01 학생 학사정보 사용자 학번찾기 비밀번호 찾기
※ (1900년대 학번의 경우 19***** (10자리)입니다.)

☞ 비밀번호 : 최초에는 주민등록번호 13자리로 되어 있으며, 로그인 후 수정 가능

학번 확인 - Windows Internet Explorer

학번조회

☒ 주민등록번호로 인증 ☐ 공공 I-PIN으로 인증

성명 (예: 홍길동)
 주민번호

재학생 문의 : 본인의 소속과사무실
 서울 졸업생 문의 : 대학학적계 (02-2220-0064~5)
 안산 졸업생 문의 : 수업학적계 (031-400-4215~6)
 2012학번 학부 신입생은 02.24일부터 확인 가능합니다.

학생 비밀번호 찾기 SPEED MANAGEMENT, OPEN ADMINISTRATION

☒ 주민등록번호로 인증 ☐ 공공 I-PIN으로 인증

학번
 이름
 주민번호 -

3. 학생 종합정보시스템 [eZhub] 프로그램

한양대 HOME | 서울캠퍼스 | ERICA 캠퍼스 | SITE MAP | ENGLISH | CHINESE | 한양메일 | 웹하드 | 정보수정 | Logout

한양대학교 HANYANG UNIVERSITY 대학원종합정보

학적 수업 연구 신청/발급 온라인강좌 e-열린강좌 커뮤니티 도움말

대학원생 DESK HANYANG USER 채용소식 2012 학년 1학기 교육대학원 계열 전공 기 재학

님 환영합니다.
 • 한양메일 가입
 • 내 민원(Q&A) : 0건
 • 학사공지 • 메뉴검색
 석사 교육대학원

학사정보

학사 전체메뉴
 • 비밀번호
 • 학적/신상
 • 마학/종합
 • 논문
 • 등록/장학
 • 성적및졸업사정
 • 수업개요서
 • 수강신청-정규학기

WEEKLY HANYANG COVER STORY **종합정보시스템 사용방법안내**

HANYANG INFORMATION SYSTEM
 • 사용자 아이디 신청 방법
 • 행정종합정보 시스템 설치 방법
 • 학사종합정보 시스템 설치 방법
 • 전자결재 문서 보기가 안될 때 Windows 설정 확인
 • 전자결재 문서 보기가 안될 때 IE 8 설정 확인
 • 전자결재 한글2007 설치 방법
 • 전자결재 관련 프로그램 설치 방법
 • 한양메일 Outlook Express 메일계정 설정 방법
 • 한양 메일 Microsoft Outlook 메일계정 설정 방법

학사공지
 • **HYU** 2011학년도 취업성과평가 관련 협조요청 [2012/02/09]
 • **서울** (대학영어교육위원회)기초학술영어, 전문학... [2012/02/09]
 • **ERICA** [ERICA] 교양교육원 영어교육위원회 ... [2012/02/09]
 • **HYU** MEET/DEET 특강 수강생 추가선발 ... [2012/02/08]
 • **ERICA** [Honor인증 프로그램] 2012학년도 ... [2012/02/08]

학생종합정보시스템(eZhub) 사용방법안내
 • 사용자아이디관련안내 • 컴퓨터보안
 • 아이디 신청방법 • 전자망이용안내
 • 로그인 방법 • 소프트웨어
 • 전자우편 • 원격지원

01 산학연디지털파크
 02 학연산콜러스터
 03 산학협력중심대학육성사업단
 04 핵심소재특성화사업단
 05 수행인문학특성화사업단

장학/등록 LINK SERVICE
 • 장학제도
 • 일반대학원장학금지급현황
 • 등록금고지 안내
 • 등록금납부방법

학생 종합정보시스템은 한양대학교 학생(학부생 및 일반대학원, 특수대학원, 전문대학원생)이 공동으로 사용하는 프로그램이므로 공지내용 또는 자료가 교육대학원과 관련이 있는 지를 반드시 확인해야 함
 ➔ **교육대학원은 학생 종합정보시스템에 학사내용을 공지하지 않고 교육대학원 홈페이지에만 공지함**

님 환영합니다.

- 한양메일 가입
- 내 민원(Q&A) : 0건
- 학사공지

석사 교육대학원 GO

학사정보

My Menu **전제메뉴보기**

학사 전제메뉴

- 비밀번호
- 학적/신상
- 대학/종합
- 논문
- 등록/장학
- 성적및졸업사정
- 수업개요서

학생학사정보 전제메뉴

신청 <ul style="list-style-type: none"> ▶ 학생증재발급신청 ▶ 국제학생증신청 ▶ 교직교육실습수요조사 ▶ 교직교육실습신청 ▶ 한양토익신청 ▶ 한양토익시험표출력 ▶ LEET특강접수 ▶ 음대연습실 예약신청 ▶ PSAT특강접수 ▶ 예비군전입신청 ▶ 학생 Site License신청 	노트북대여 <ul style="list-style-type: none"> ▶ 노트북대여규정 ▶ 노트북대여신청 ▶ 노트북재품소개 신청 <ul style="list-style-type: none"> ▶ 학술전학상담예약 개인정보 <ul style="list-style-type: none"> ▶ 홈페이지 비밀번호 ▶ eZHub 비밀번호 ▶ 학적변동조회 ▶ 학적변동및전공신청 ▶ 신상정보정정 ▶ 트랙신청/변경 대학/종합 <ul style="list-style-type: none"> ▶ 어학시험접수 ▶ 어학합격조회 ▶ 어학접수출력 ▶ 종합시험접수 ▶ 종합합격조회 ▶ 학위취득시험접수 ▶ 학위취득시험결과 	한양토익시험결과 <ul style="list-style-type: none"> ▶ 사용방법안내 ▶ 연구계획서입력 ▶ 연구계획서조회 ▶ 연구계획서출력 ▶ 논문지도교수변경신청 ▶ 논문지도교수변경조회 ▶ 청구논문신청 ▶ 청구논문신청서출력 ▶ 외부교수입력 ▶ 논문심사위원변경원 ▶ 논문심사결과보고서 등록/장학 <ul style="list-style-type: none"> ▶ 등록금내역조회 ▶ 등록금고지서 ▶ 등록금확인증 ▶ 분할납부신청 ▶ 등록금분할납부고지서 ▶ 장학내역조회 ▶ 한양우수외국인장학 	성적/졸업 <ul style="list-style-type: none"> ▶ 금학기성적조회 ▶ 학기별성적조회 ▶ 인정과목성적조회 ▶ 교육과정조회 ▶ 졸업사정조회 ▶ 전적대학학점인정 수업개요서 <ul style="list-style-type: none"> ▶ 수업계획서입력/조회 ▶ 교과목개요서입력/조회 수강신청-정규학기 <ul style="list-style-type: none"> ▶ 수강신청안내 ▶ 수강신청내역확인 ▶ 학과기본수업조회 ▶ 학과수업조회 ▶ 교양교과수업조회 ▶ 과목별수업조회 ▶ 수업코드별수업조회 ▶ 선수과목수업조회 ▶ 신청과목시간표확인 	수강신청-계절학기 <ul style="list-style-type: none"> ▶ 계절학기개설과목(G) ▶ 수강신청내역확인(G) ▶ 계절학기고지서출력 자원봉사(순수봉사) <ul style="list-style-type: none"> ▶ 자원봉사안내 ▶ 자원봉사입력 ▶ 단체봉사신청 ▶ 개인봉사내역 조사결과 <ul style="list-style-type: none"> ▶ 계절학기수요조사(G) 강의평가 <ul style="list-style-type: none"> ▶ 수업전단평가 ▶ 강의평가입력 ▶ 강의우수교강사조회 증명발급 <ul style="list-style-type: none"> ▶ 증명발급안내 ▶ 인터넷증명발급 ▶ 우편증명발급신청 ▶ 확인&추천서신청 ▶ eZHub 증명열람 	진료 <ul style="list-style-type: none"> ▶ 진료 ▶ 교육 ▶ 기타 ▶ 신청 ▶ 전자 ▶ 전자 ▶ 단말 ▶ 수업
--	---	--	---	---	--

4. 학생 eZHub 사용법

한양대학교 HANYANG UNIVERSITY 사용자인증

학교소개 입학종합정보 대학/대학원 산학연구 대학생활 커뮤니케이션

서울캠퍼스 | 안산캠퍼스

학생 종합정보시스템(eZHub) 사용방법 안내

사용자 아이디 관련 안내

- ▶ 아이디 신청 방법
- ▶ 로그인 방법
- ▶ 비밀번호 변경

전자우편

- ▶ 전자우편 사용자 메뉴얼
- 전자우편 구성
- 편지쓰기
- 편지읽기
- 수신확인
- 편지함 관리
- 주소록
- 외부메일 계정
- 환경설정
- 기타
- ▶ Outlook Express 메일계정 설정 방법

전산망이용안내

- ▶ 전산망 이용방법 안내
- 한양대학교 전산망(인터넷)사용하기
- 전산망(인터넷)사용을 위해 IP 신청(반납)하기
- 할당받은 IP를 내 컴퓨터에 설정하기(windows XP/2000)
- 할당받은 IP를 내 컴퓨터에 설정하기(windows 98/ME)
- 도메인 신청방법안내
- 프린터설정 및 네트워크를 이용한 공용프린터 사용방법
- 공유 폴더 만들어서 안전하게 사용하는 방법
- windows XP, 방화벽 설정 사용하는 방법
- ▶ 무선인터넷 사용안내
- 한양대학교 무선인터넷 서비스 현황 및 이용방법 안내
- 무선 인터넷이 연결이 안될 경우
- ▶ 전산망 오류발생 시 점검사항
- 갑자기 인터넷사용이 안될 경우 검사항목
- 바이러스 예방을 위해 윈도우즈 업데이트 해 주기
- 전산망 장애신고

- 15 -

교육대학원 관련 주요 학사메뉴

분 류	단위 프로그램	사용기수	프로그램 내용
신청	학생증재발급신청		학생증을 재발급 신청하는 경우
	예비군전입신청		학생처 학생지원팀(☎2220-0088)
개인정보	학적변동조회		학적변동 내역 조회
	학적변동및전공신청		휴학, 복학, 자퇴 등 학적변동 신청 및 신청서 출력
	신상정보정정		주소 및 연락처 수정
어학/종합	어학합격조회		공통영어 학점이수 또는 면제신청 결과 확인(학기말 성적처리 후)
	종합시험접수	4기 이상	종합시험 과목 신청
	종합합격조회	4기 이상	종합시험 결과 확인
논문	사용방법안내	3기 이상	논문 일정 및 사용방법 안내문
	연구계획서 입력/조회/출력		
	논문지도교수변경신청/조회		
	청구논문 신청/신청서 출력	5기	논문 신청서 입력 및 신청서 출력
	외부교수 입력	3기 이상	논문지도교수 또는 논문심사위원 중 외부교수가 포함되는 경우
	논문심사위원변경원	5기	논문 심사위원을 변경하고자할 경우
등록/장학	등록금내역조회		년도 학기별 등록금 납부내역 조회
	등록금고지서		등록금고지서 출력
	등록금확인증		등록금확인증 출력
	분할납부신청	2기 이상	재학생 분할납부 신청
	등록금분할납부고지서	2기 이상	등록금분할납부고지서 출력
	장학내역조회		년도 학기별 장학내역 조회
성적/졸업	금학기성적조회		
	학기별성적조회		
	교육과정조회		본인 교육과정 내역 조회
	졸업사정조회		졸업사정 진행상황 조회
수업개요서	수업계획서입력/조회		각 년도 학기별 수업계획서 조회
	교과목개요서입력/조회		각 과목별 과목소개 내역 조회
수강신청 - 정규학기	수강신청안내		수강신청 안내문 조회
	학과기본수업조회		전공과목 수강신청
	학과수업조회		각 학과별 기본수업 조회
	교양교과수업조회		일반교육학/교직/공통영어 수강신청
	과목별수업조회		
	수업코드별수업조회		
	신청과목시간표확인		
강의평가	강의평가입력		
증명발급			각종 증명서, 확인서, 진료할인의뢰서 신청

■ 학칙 및 내규 요약

대학원 종류	→ 특수대학원														
설치과정	→ 석사학위과정														
수업방법	→ 야간														
수업연한	→ 2년6월(5학기) ▶ 수업연한을 단축하는 조기졸업은 불가능함														
재학연한	→ 수업연한(2년6월)을 포함하여 7년6월(15학기) ▶ 휴학학기는 재학연한에 포함되지 않음 ▶ 입학 후 15학기 이내에 논문심사를 통과하여야 하며, 15학기까지 논문심사를 통과하지 못할 경우 영구수료로 학적변동 됨														
정규등록학기	→ 5학기 ▶ 5학기까지 교과학점을 이수하지 못한 학생(학업연장재수강)의 추가등록 - 3학점까지는 반액등록, 4학점부터는 전액등록														
전공변경	→ 불가능														
부전공/복수전공	→ 불가능														
과정 이수학점 (석사학위과정 최소 이수학점)	→ <div>① 석사학위 취득을 위하여 교육대학원 입학 후 취득해야하는 최소 이수학점</div> <table><tr><th colspan="3">교과학점 (24학점)</th><th>논문학점 (6학점)</th><th rowspan="2">합계</th></tr><tr><th>교직 or 일반교육학</th><th>전공</th><th>공통영어</th><th>학위논문</th></tr><tr><td>8학점</td><td>16학점</td><td>0학점 (P/F)</td><td>6학점</td><td>30학점</td></tr></table> <div>② 교원자격증 취득을 위한 선수강(532) 학점은 교과학점에 포함되지 않음</div>	교과학점 (24학점)			논문학점 (6학점)	합계	교직 or 일반교육학	전공	공통영어	학위논문	8학점	16학점	0학점 (P/F)	6학점	30학점
교과학점 (24학점)			논문학점 (6학점)	합계											
교직 or 일반교육학	전공	공통영어	학위논문												
8학점	16학점	0학점 (P/F)	6학점	30학점											
출석성적 및 학점	→ 강의일수의 3분의 2이상 출석인 경우에만 성적인정														
석사학위과정 수료 인정학점	→ 총 이수학점의 평균평점 B등급(3.0) 이상														
수여학위종별	→ 전공에 관계없이 교육학석사 학위 수여														

석사학위 취득을 위한 교과학점 (24학점) 수강신청	1기 ~ 4기
	5기

➡

① 학기당 수강신청 가능 학점 : 최소 2학점(1과목) / 최대 8학점(4과목)

② 4기까지 교과학점(24학점) 및 이수구분별 배당학점을 이수하여야 함
(교직or일반교육학 8학점+전공 16학점+공통영어 0학점 = 24학점)

➡

① 학위논문심사학기이므로 교과학점 수강신청 불가

② 학위논문은 별도의 수강신청을 하지 않음

③ 4기까지 교과학점(24학점) 및 이수구분별 배당학점을 이수하지 못한 경우
- 교과학점을 이수하기 위한 5기생 수강신청서를 별도로 제출하여야 함

잔여학점	청구논문신청	졸업가능여부		
2학점 (1과목)	5기에 신청 가능	수강신청 학점 취득 + 논문심사에 합격		
		졸업 가능		
		수강신청 학점 미취득	논문심사 합격	청구논문신청 자격이 안되므로 논문심사는 불합격 처리하며 학업연장재수강자로 학적변동
			논문심사 불합격	학업연장재수강
4학점 (2과목) 부터	5기에 신청 불가능	수강신청 학점 취득		
		수강신청 학점 미취득		
		논문미제출수료		
		학업연장재수강		

④ 5기까지 교과학점(24학점) 및 이수구분별 배당학점을 이수하지 못한 경우
- 학업연장재수강자로 분류되어 3학점까지는 반액등록, 4학점부터는 전액등록을 하여야 함

⑤ 학점이수 없이 학위논문심사만 남은 논문미제출수료인 경우
- 추가등록금 납부 없음

교원자격증 취득을 위한 선수강(532) 수강신청

- ① 1기~5기까지 학기당 4학점 이내, 최대 20학점 이내
- ② 선수강(532)학점은 교과학점(24학점)에 포함되지 않음

성적평가

각 과목별 학업성적 C학점(70점) 이상만을 취득학점으로 인정

등급	점수	평점	등급	점수	평점
A+	95 ~ 100	4.5	C+	75 ~ 79	2.5
A	90 ~ 94	4.0	C	70 ~ 74	2.0
B+	85 ~ 89	3.5	F	69점 이하	0
B	80 ~ 84	3.0			

학점포기제도

없음

■ 석사학위 취득 흐름도

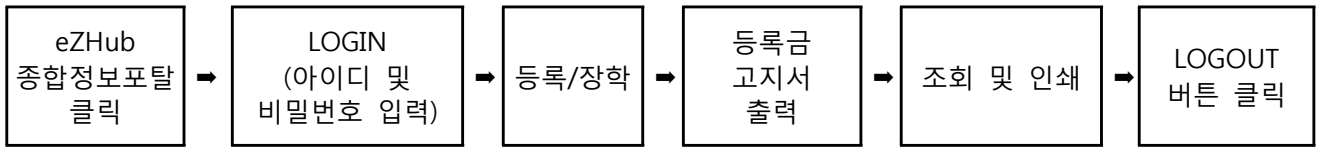


1학기	2월			3월			4월	5월	6월	
2학기	8월			9월			10월	11월	12월	
1기	신입생 오리엔테이션			신입생 휴학						
2기										
3기	재학생 학적 변동 신청 ^ 휴학 · 복학 v			수강 신청 및 선수강 신청	어학 시험 면제 신청	논문 연구 계획서 입력	중간 시험	준계 · 추계 세미나 (원우회 주최)	장학 대상자 경력 증명서 제출	기말 시험 / 강의 평가
4기			재학생 등록			종합 시험 신청				
5기		학위 수여식					논문 중간 발표	청구논문 신청 및 논문심사료 납부	논문 심사	논문성적 및 논문인쇄본 제출

■ 등록

매학기 지정된 등록기간에 등록하여야 하며, 소정의 납입금을 납부함으로써 등록절차가 완료됨

1. 등록금 고지서 인터넷 출력 방법



2. 등록금 납부 방법

가. 신한은행 가상계좌를 이용하여 납부할 경우

- ① 학생별로 각기 다른 계좌번호가 부여되므로, 반드시 본인의 등록금고지서에 명시된 신한은행 가상 계좌번호(예금주명 : 본인이름)로 입금하여야 하며 보내는 사람이 학생 명의가 아니어도 관계없음
- ② 국내 모든 은행(우체국, 신한, 새마을금고 포함)에서 모든 채널(창구, ATM, 폰뱅킹, 인터넷뱅킹 등)의 무통장 입금을 통한 등록금 납부가 가능
(단, 타행입금시 송금수수료는 본인 부담 / 신한은행 이용시 수수료 면제)
- ③ 납부 가능 시간 : 은행영업일(09:00 ~ 16:00)
(* 인터넷뱅킹, 폰뱅킹 등 은행직접납부 외 입금은 16:30까지 가능함)

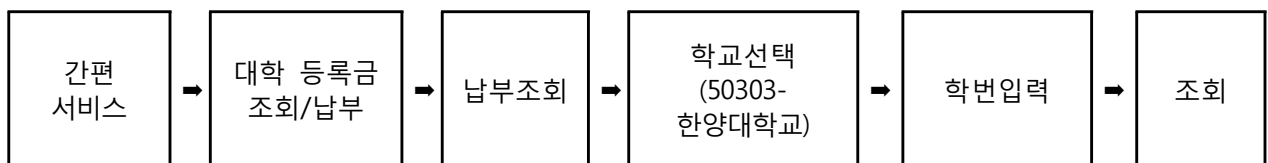
나. 은행을 방문하여 직접 납부할 경우

- ① 등록금 고지서를 가지고 은행을 직접 방문하여 납부
- ② 수납은행 : 국민은행, 신한은행 전국 각지점

3. 등록금 납부 확인

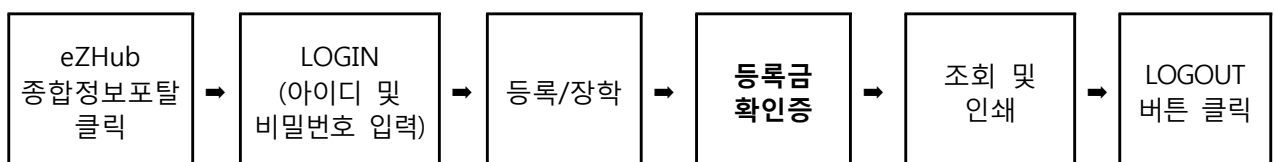
가. 신한은행 홈페이지(<http://www.shinhan.com>) 확인

- 등록금 납부 후 즉시 신한은행 홈페이지에서 납부 확인이 가능



나. 한양대학교 홈페이지(<http://www.hanyang.ac.kr>) 등록금 확인증 출력

- 등록금 납부 다음날 12시부터 인터넷으로 등록금 납부 확인증 출력 가능



4. 등록금 분할납부

- 등록기간 중 등록금을 전액으로 납부할 수 없는 학생 및 학부모님의 경제적 부담을 줄이기 위해 등록금을 분할하여 납부하는 제도임

가. 대상 : 재학생 (단, 신입생은 첫 학기에는 분할납부 대상에서 제외함)

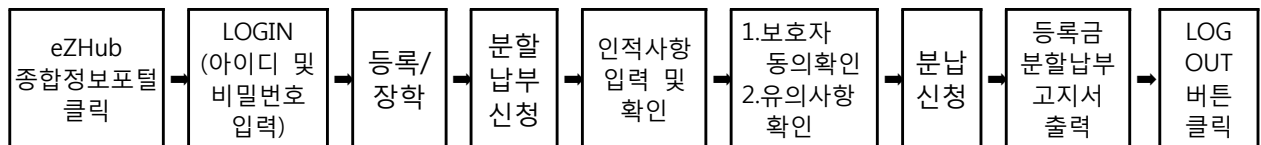
나. 분납횟수 : 3회

다. 분납 신청기간 : 별도 신청기간

라. 분납금액 : 수업료를 3차로 균등 분할하여 납부하되 천단위미만 잔액은 3차에 납부함

※ 원우회비는 분납 1차분에만 고지되므로 납부하고자 할 경우에는 분납 1차분 등록금에 합산하여 납부함

마. 분할납부 신청방법



바. 수납은행 : 신한은행 전국 각지점/신한은행 가상계좌로 이체 가능

사. 주의사항

- ① 정부학자금대출을 신청한 학생은 분할납부를 신청할 수 없음
- ② 등록금을 분할하여 납부중인 학생은 휴학 및 자퇴 신청이 불가하며, 분납 3차분까지의 잔액을 모두 납부해야 휴학 및 자퇴 신청이 가능함
- ③ 분납 1차분 미납 시 미등록 제적 처리되며 각 차수별 등록기간을 엄수하여 분납 3차분까지 등록금을 완납해야 함.
- ④ 분납1차분 납부 후 분납 3차분까지 등록금을 완납하지 못할 경우 미등록 제적 처리됨
- ⑤ 1차분 납부 후 장학으로 인한 학비 감면이 발생하면 2차분 납부금액에서 자동 차감됨
- ⑥ 분할납부 등록기간 경과 3회 누적 시 분할납부 신청자격이 박탈됨
- ⑦ 분납1차 또는 2차분 납부 후 장학으로 인한 학비감면이 발생하면 다음 차수 분할납부고지서 부터 자동 차감됨
- ⑧ 분할납부인원은 원활한 학사행정에 지장을 초래할 경우 제한 할 수 있음

5. 학업연장재수강자 등록 (6기부터 적용)

가. 대상 : 5기까지 교과학점 및 이수구분별 배당학점을 이수하지 못한 학생(학업연장재수강자)

나. 등록금고지 : 수강신청이 완료된 후 수강신청 학점에 따라 등록금을 고지

다. 최종 수강신청 학점 당 등록금 (6기부터 적용)

- ① 3학점 이하 : 해당 학기 등록금의 2분의 1 해당액
- ② 4학점 이상 : 해당 학기 등록금 전액

6. 등록 관련 유의사항

가. 정해진 기간 내에 등록하지 않으면 학칙 제28조에 의거 미등록 제적됨

나. 휴학 시 등록금 납부여부는 학생의 선택 사항이며, 휴학 시 등록금을 납부할 경우 복학 후 해당 학기에 등록금 인상 시 차액을 납부하지 않고 복학수속만 하면 됨

■ 수강신청

수강신청 시 유의사항

1. 매학기 수강신청 전에 본인의 학점취득 상황을 고려하여 수강신청을 하여야 함

가. 【eZHub → 성적및졸업사정 → 졸업사정조회】에서 배당학점에 대한 잔여학점 확인

나. 졸업학점 및 이수구분별 배당학점(전공/교직/공통필수/공통선택)을 모두 이수하여야 함

한양대 HOME | 서울캠퍼스 | ERICA 캠퍼스 | SITE MAP | ENGLISH | CHINESE | 한양메일 | 웹하드 | 정보수정 | Logout

대학원생 DESK HANYANG USER | 채용소식 | 2011 학년 2학기 | 교육대학원 어문학계열 | 전공 | 기 재학

배달번호 | 학적/신상 | 여학/중합 | 논문 | 등록/장학 | 성적및졸업사정 | 졸업사정조회 | 성적대학학점인정 | 수업개요서

※ 필수과목과 선수강은 이수하지 못한 과목이 한 과목이라도 있을 경우, 미이수로 표기됨

학위구분	전공구분	학점구분	배당학점	취득학점	잔여학점	미수여부	선수강
석사	제1전공(주전공)	졸업학점 [1]	24.0	14.0	10.0	미이수	미수
석사	제1전공(주전공)	전공 [12]	16.0	10.0	6.0	미이수	
석사	제1전공(주전공)	교직 [14]	8.0	4.0	4.0	미이수	
석사	제1전공(주전공)	공통필수 [16]	0.0	0.0	0.0	미수	

* 졸업사정 : 졸업하기 위한 총 이수학점 기준(졸업학점)
 * 졸업학점 = 전공(전공선택 + 전공필수) + 타전공(일반)선택
 * 배당학점 - 취득학점 = 잔여학점

2. 수강신청은 전 과목 모두 선택순임

3. 수강신청 및 정정은 해당기간에만 가능하며 정정기간 이후 정정(추가, 변경, 삭제) 불가능

4. 강의시간표 및 강의실은 사정에 따라 변경될 수 있음

5. 재수강

가. 미취득(F학점) 과목의 재수강

- ① 본인의 의사에 따라 해당과목에 대한 재수강여부를 선택할 수 있음
- ② 학적부에 F학점이 삭제되지 않으며, 평균평점 계산에 포함됨
- ③ 성적증명서에는 F학점이 제외되어 발급됨

나. 이미 취득한 과목(C학점 이상)의 성적상승을 위한 재수강은 불가능함

6. 이미 취득한 과목의 학점포기제도 없음

7. 선수강(532)학점은 교과학점(24학점)에 포함되지 않음

8. 전공과목 및 교직과목의 수강신청 시 이수구분

- 8학점까지는 자동으로 【교직,전공 수강신청】으로 수강신청이 되고,
8학점 이상 수강신청을 하는 경우 【선수강 신청】으로 수강신청이 됨

9. 수강신청 인원이 적정인원(3명)에 미달하는 경우

가. 수강신청 인원이 3명이 되지 않는 경우 그 교과목은 폐강되므로

수강신청 최종 정정기간까지 본인의 수강신청을 변경하여야 함

나. 단, 교원자격증 필수교과목 중 교과교육영역 3과목은 수강신청인원에 상관없이 개설함

10. 1기~4기까지 학기당 최소 수강신청이 2학점이므로 반드시 2학점은 수강신청을 하여야 함

5기 수강신청

1. 학위논문심사학기이므로 교과학점(전공,교직,일반교육학 등)에 대한 수강신청 불가

2. 학위논문은 별도의 수강신청을 하지 않음

3. 교원자격증 취득을 위한 선수강(532) 학점은 수강신청 가능

- 교과학점(24학점/26학점)에 포함되지 않음

4. 4기까지 교과학점(24학점) 및 이수구분별 배당학점을 이수하지 못한 경우

- 직접 입력이 불가능하며 교과학점 이수를 위한 [5기생 수강신청서]를 별도로 제출하여야 함

잔여학점	수강신청	청구논문신청	졸업가능여부	
2학점 (1과목)	5기생 교과학점 수강신청서 제출	5기에 신청 가능	수강신청 학점 취득 + 논문심사에 합격	
			수강신청 학점 미취득	논문심사 합격
				논문심사 불합격
4학점 (2과목) 부터	5기생 교과학점 수강신청서 제출	5기에 신청 불가능	수강신청 학점 취득	
			수강신청 학점 미취득	
				졸업 가능
				청구논문신청 자격이 안되므로 논문심사는 불합격 처리하며 학업연장재수강자로 학적변동
				학업연장재수강
				논문미제출수료
				학업연장재수강

정규학기(5학기)에 졸업을 하지 못하는 경우

1. 5기까지 교과학점(24학점) 및 이수구분별 배당학점을 이수하지 못한 경우

- 학업연장재수강자로 분류되어 3학점까지는 반액등록, 4학점부터는 전액등록을 하여야 함

2. 학위논문심사만 남은 논문미제출수료인 경우

- 추가등록금 납부 없이 입학 후 재학연한(15학기)이내에 논문심사를 통과하여야 함

3. 교원자격증 취득을 위한 교과목을 추가로 이수하여야 할 경우

- 8학점 이내에서 3학점까지는 반액등록, 4학점부터는 전액등록을 하여야 함

1. 수업개설요일 및 수업시간

가. 교육대학원 수업은 주4일(월~목)이 개설되나, 개인별 수강신청 내용에 따라 수업요일은 달라짐
(주2일 ~ 주4일)

구분	월	화	수	목	금
수업개설요일 (주4일)	●	●	●	●	×

구분	수업시간	비고
1 ~ 2 교시	18 : 30 ~ 19 : 50 (80분 수업)	2학점 과목
3 ~ 4 교시	20 : 00 ~ 21 : 20 (80분 수업)	2학점 과목
1 ~ 3 교시	18 : 30 ~ 19 : 50 (80분 수업) 20 : 00 ~ 20 : 40 (40분 수업)	인재개발교육전공 3학점 과목

나. eZHub 시스템은 학부 및 대학원 모두가 함께 사용하는 프로그램이므로 수강신청 화면이나
시간표 조회 시 수업의 시작시각과 종료시각이 상이할 수 있음

교육대학원 수업시간					
1~2 교시	22교시	18 : 30 ~ 18 : 50	3~4 교시	26교시	20 : 00 ~ 20 : 20
	23교시	18 : 50 ~ 19 : 10		27교시	20 : 20 ~ 20 : 40
	24교시	19 : 10 ~ 19 : 30		28교시	20 : 40 ~ 21 : 00
	25교시	19 : 30 ~ 19 : 50		29교시	21 : 00 ~ 21 : 20

2. 2012학년도 1학기 수강신청 기간

구분	기간
수강신청 및 선수강 신청 기간	2012. 2. 23 (목) 00:00 ~ 2. 26 (일) 24:00 ※ 2012. 2. 22 (수) 밤12시부터 수강신청 시작됨
수강신청 정정 기간 (수강인원 증원 포함)	2012. 2. 28 (화) 00:00 ~ 3. 1 (목) 24:00
수강신청 최종 정정 기간	2012. 3. 6 (화) 00:00 ~ 3. 8 (목) 24:00

3. 석사학위과정 이수학점에 대한 수강신청 최소/최대 학점

개설과목당 학점 수	석사학위과정 이수학점						
	교과학점 24학점 (전공/교직/공동영어/일반교육학)						논문학점 6학점
	구분	1기	2기	3기	4기	계	5기
2학점	최소	2학점	2학점	2학점	2학점	-	학위논문 (교과학점 수강신청 불가)
	최대	8학점	8학점	8학점	8학점	32학점	

☛ 단, 인재개발교육전공의 전공과목 중 평생교육사(2급) 자격증 필수과목(5과목)은 3학점으로 개설됨

전공명	이수구분	평생교육사(2급) 자격증 필수과목(3학점)
인재개발교육	전공선택 (122)	① 평생교육개론, ② 성인교육방법론, ③ 평생교육경영연구, ④ 평생교육프로그램개발연구 ⑤ 평생교육실습세미나

4. 석사학위과정 이수학점 ➡ 교육대학원 재학 중 반드시 이수해야만 졸업이 가능함

과정	1기 ~ 4기					5기	합계
	교과학점 (24학점)					논문학점 (6학점)	
	교직 (142)	일반교육학 (162)	전공 (122)	공동영어 (161)	계	학위논문	
석사학위과정	8학점		16학점	0학점 (Pass/Fail)	24학점	6학점	30학점

☛ 교직(일반교육학포함) 8학점은 교원자격증 소지자 및 학부에서 교직을 모두 이수한 경우에도 교육대학원 재학 중 반드시 이수해야만 석사학위를 취득할 수 있음.

☛ 타 전공의 전공과목(132)을 수강하는 경우 교과학점(24학점)에 포함되지 않음.

교직 (142) 및 일반교육학 (162) 과목명

과목구분		과목명	비고
교직 (142)	교직이론	① 교육학개론	
		② 교육철학및교육사	
		③ 교육과정및교육평가	
		④ 교육방법및교육공학	
		⑤ 교육심리학	
		⑥ 교육사회학	
		⑦ 교육행정및교육경영	
	교직소양	⑧ 특수교육학개론	※ 교원자격증 취득예정자만 수강 가능
		⑨ 교직실무	
	교육실습	⑩ 교육실습	※ 교원자격증 취득예정자만 수강 가능 ※ 3기부터 수강 가능
		⑪ 교육봉사활동	※ 교원자격증 취득예정자만 수강 가능 ※ 2기부터 수강 가능
일반교육학 (162)		① 인성교육의이론과실제	
		② 논문작성법과교육통계	
		③ 한국교육패러다임의연구	
		④ 창의력교육	
		⑤ 한국교육문제세미나	

교직 or 일반교육학 8학점 이수방법 예시

교직 (142)	일반교육학 (162)	합계
8학점	0학점	8학점
6학점	2학점	8학점
4학점	4학점	8학점
2학점	6학점	8학점
0학점	8학점	8학점

5. 공통영어 (161) 이수

가. 이수교과목 및 이수시기

교과목명 (학수번호)	학점	이수시기	유의사항
공통영어 (GED999)	0학점 (P/F)	4기 까지	공통영어는 어학시험을 대체하는 과목이므로 4기까지 공통영어 학점을 취득하여야만 5기에 청구논문신청이 가능함

나. 공통영어 이수방법 : 학점이수 or 어학시험 면제 신청

① 학점이수	공통영어 반 편성 시험 응시 → 공통영어 수강신청 → C학점(70점)이상 취득
② 어학시험 면제 신청	공통영어 수강신청 → 어학시험 면제 신청 서류 제출

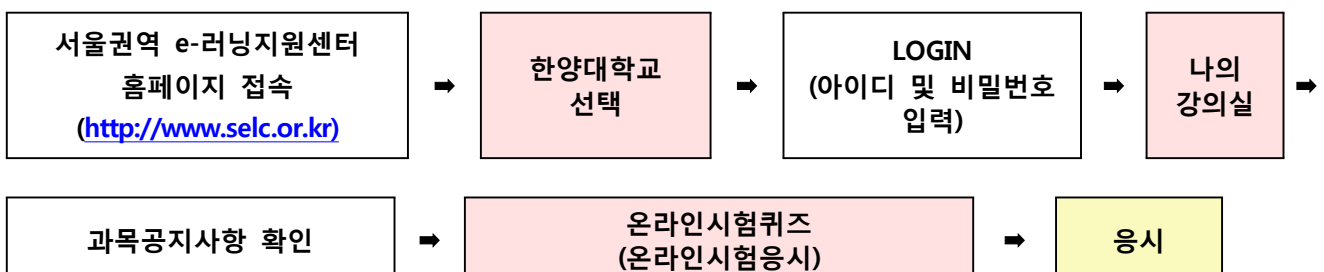
공통영어 반 편성 시험

- ▣ 공통영어 수업의 효과를 높이고 수강생들의 만족도를 높이기 위해 수준별 맞춤교육을 실시
- ▣ 공통영어 반 편성시험은 수준별 맞춤교육 시행에 앞서 학생들의 기본 능력을 파악하기 위해 실시하는 중요한 평가이므로, 본인의 실력을 가감 없이 발휘하여야 함
- ▣ 평가 결과에 따라 수강반이 결정되며 반 편성시험 응시자만 공통영어 수강신청이 가능함 (어학시험 면제 신청자 제외)

가. 2012학년도 1학기 공통영어 반 편성 시험

대상자	응시기간	응시가능횟수	응시시간	시험문항수
2012학년도 1학기 공통영어 수강신청 예정자 (단, 어학시험 면제 신청자 제외)	2012. 2. 16 (목) 00:00 ~ 2012. 2. 17 (금) 12:00	1회	30분	20문항

나. 시험응시방법 안내



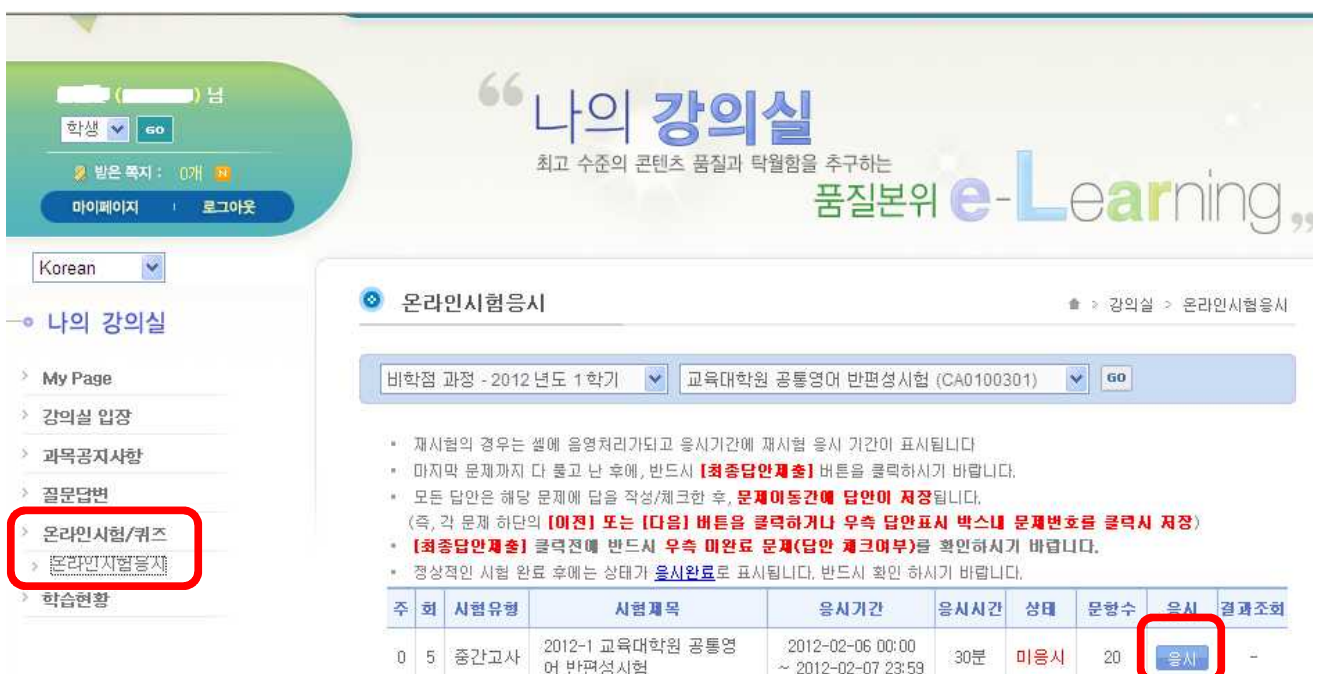
① 로그인하기 : 아이디와 패스워드 - 학번 및 eZhub 비밀번호



② 과목공지사항 확인하기



③ 온라인시험 응시하기



2012학년도 1학기 어학시험 면제 신청

가. 신청 절차

수강신청		어학시험 면제신청서 및 증빙서류 제출			공통영어 성적
교과목명	수업코드	신청기간	2012. 3. 6 (화) ~ 3. 19 (월)		95점 (P)
공통영어 (GED999)	53198	면제신청 기준 및 제출서류	공인인증 영어점수 소지자	① 어학시험 면제 신청서 1부 ② 영어성적표(원본) 1부	
			석사학위 소지자	① 어학시험 면제 신청서 1부 ② 졸업증명서(원본) 1부	

나. 유의사항

- ① 공인인증 영어점수는 **학기개시일(개강일)**을 기준으로 유효기간(2년)이내의 점수만 인정됨
 : 2010. 3. 2 ~ 2012. 3. 1 에 취득한 점수

TOEIC	TOEFL			TEPS	G-TELP		IELTS
	PBT	CBT	IBT		Level 2	Level 3	
700	550	213	79	572	64	85	6

- ☛ 【국제어학원 한양TOEIC】의 점수도 공인 TOEIC 점수로 인정함
- ② 석사학위는 **교육대학원 입학 전에 석사학위를 취득한 경우만 인정됨**
- ③ 별도의 수업은 진행되지 않음

다. 어학시험 합격 확인 : 학기말 성적입력 마감 후 조회 가능 (7월 말)

eZHub	→	어학/종합	→	어학합격 조회
-------	---	-------	---	---------

6. 수강신청 방법 (eZHub → 수강신청)

가. 과목구분별 수강신청 방법

수강신청 화면	과목구분별 수강신청 방법				
	과목구분		교원자격증 미발급 전공	교원자격증 발급 전공	
				① 석사학위취득 ② 현직교사 부전공이수자	석사학위취득 + 교원자격증 취득
학과기본 수업조회	전공 과목	전공과목	전공선택 (122)	전공선택 (122)	전공선택 (122)
		전공과목 중 기본이수과목 인정과목	해당사항 없음	전공선택 (122)	전공선택 (122) or 선수강(532)
		전공과목 중 교과교육영역 인정과목	해당사항 없음	전공선택 (122)	전공선택 (122) or 선수강(532)
교양교과 수업조회	공통영어		공통필수 (161)	공통필수 (161)	공통필수 (161)
	일반교육학		공통선택 (162)	공통선택 (162)	공통선택 (162)
	교직 과목	교직이론 (7과목)	① 교육학개론	교직선택 (142)	교직선택 (142) or 선수강 (532)
			② 교육철학및교육사		
			③ 교육과정및교육평가		
			④ 교육방법및교육공학		
			⑤ 교육심리학		
			⑥ 교육사회학		
			⑦ 교육행정및교육경영		
		교직소양 (2과목)	⑧ 특수교육학개론	수강불가	교직선택 (142) or 선수강 (532)
			⑨ 교직실무		
		교육실습 (2과목)	⑩ 교육실습	수강불가	교직선택 (142) or 선수강 (532)
			⑪ 교육봉사활동		

나. 이수코드별 학점인정 기준

과목구분		이수코드	학점이수적용여부	
			석사학위과정 이수학점	교원자격증 취득학점
전공과목	전공과목 중 기본이수과목 인정과목	전공선택 (122)	●	● (① 전공학점+②기본이수과목)
		선수강 (532)	×	● (기본이수과목)
	전공과목 중 교과교육영역 인정과목	전공선택 (122)	●	● (①전공학점+②교과교육영역)
		선수강 (532)	×	● (교과교육영역)
	전공과목	전공선택 (122)	●	● (전공학점)
공통영어		공통필수 (161)	●	해당사항 없음
일반교육학		공통선택 (162)	●	해당사항 없음
교직과목		교직선택 (142)	●	● (교직학점)
		선수강 (532)	×	● (교직학점)

다. 졸업사정조치

- ① 매 학기 수강신청 전에 본인의 학점취득 상황을 고려하여 수강신청을 하여야 함
- ② 졸업학점 및 이수구분별 배당학점을 모두 이수하여야만 석사학위취득이 가능함
 - 전공(전공선택) / 공통필수(공통영어) / 공통선택(교직선택 및 일반교육학)

한양대학교

HANYANG UNIVERSITY

대학원종합정보

학적

수업

연구

신청/발급

온라인강좌

e-열린강좌

커뮤니티

도움말

대학원생 DESK

HANYANG USER

채용소식

2011 학년 2학기

교육대학원 어문학계열

전공 기 재학

비밀번호

학적/신상

대학/종합

논문

등록/장학

성적및졸업사정

금학기성적조회

학기별성적조회

인정과목성적조회

교육과정조회

졸업사정조회

전석대학학점인정

수업개요서

한양대 HOME

서울캠퍼스

ERICA 캠퍼스

SITE MAP

ENGLISH

CHINESE

한양메일

웹하드

정보수정

Logout

▶ 졸업 사정 조회 (주전공)

※ 필수과목과 선수강은 이수하지 못한 과목이 한 과목이라도 있을 경우, 미이수로 표기됨

학위구분	전공구분	학점구분	배당학점	취득학점	잔여학점	이수여부	선수강
석사	제1전공(주전공)	졸업학점 [1]	24.0	14.0	10.0	미이수	미수
석사	제1전공(주전공)	전공 [12]	16.0	10.0	6.0	미이수	
석사	제1전공(주전공)	교직 [14]	8.0	4.0	4.0	미이수	
석사	제1전공(주전공)	공통필수 [16]	0.0	0.0	0.0	미수	

* 졸업사정 : 졸업하기 위한 총 이수학점 기준(졸업학점)

* 졸업학점 = 전공(전공선택 + 전공필수) + 타전공(일반)선택

* 배당학점 = 취득학점 = 잔여학점

라. 2012학년도 1학기 강의시간표 확인 : 개설과목명, 강의시간, 강의실, 담당교수, 수업계획서



서울캠퍼스 교육대학원

대학원소개
전공소개
입학안내
학사안내
자격증안내
게시판
원우회
관련기관

학사일정 | 학사 로드맵 | 학칙 및 내규 | 등록 | 수강신청 | 강의시간표 | 강의평가 | 어학시험 | 중
 합시험 | 석사학위논문 | 학적 | 장학 | 학교생활 | 학변조회 | 논문접수 | 미디어센터



- ▶ 학사일정
- ▶ 학사 로드맵
- ▶ 학칙 및 내규
- ▶ 등록
- ▶ 수강신청
- ▶ 강의시간표
- ▶ 강의평가
- ▶ 어학시험

강/의/시/간/표

◆ 서울캠퍼스 > 교육대학원

공통과목		강의시간표
교육학계열	교육심리전공	강의시간표
	상담심리전공	강의시간표
	교육공학전공	강의시간표
	유아교육전공	강의시간표
	인재개발교육전공	강의시간표
어문학계열	국어교육전공	강의시간표
	영어교육전공	강의시간표
	외국인을위한한국어교육전공	강의시간표
이학계열	수학교육전공	강의시간표
	물리교육전공	강의시간표
	화학교육전공	강의시간표
	생물교육전공	강의시간표
	보건교육전공	강의시간표

↓

○ 시간/표

교육대학원 교육대학원 행정팀

2012학년도 1학기

학수번호	교과목	요일/교시	강의실	담당교수	수업시간기준표
GED811	특수교육학개론	월 (22 23 24 25)	H05-0107	이윤선	[icon]
GED811	특수교육학개론	월 (26 27 28 29)	H05-0107	이윤선	[icon]
GED811	특수교육학개론	목 (22 23 24 25)	H05-0107	김선영	[icon]
GED811	특수교육학개론	목 (26 27 28 29)	H05-0107	김선영	[icon]
GED812	교직실무	월 (22 23 24 25)	H05-0204	김세진	[icon]
GED812	교직실무	월 (26 27 28 29)	H05-0204	김세진	[icon]
GED812	교직실무	목 (22 23 24 25)	H05-0204	최영숙	[icon]
GED812	교직실무	목 (26 27 28 29)	H05-0204	최영숙	[icon]
GED912	교육학개론	월 (22 23 24 25)	H05-0103	부향숙	[icon]
GED912	교육학개론	월 (26 27 28 29)	H05-0103	부향숙	[icon]

↓

○ 시간/표

교육대학원 국어교육

2012학년도 1학기

학수번호	교과목	요일/교시	강의실	담당교수	수업시간기준표
GED937	교과교재연구및지도법(국어)	월 (26 27 28 29)	H12-0203	서영경	[icon]
KOR904	현대문학사연구	목 (22 23 24 25)	H12-0203	이재복	[icon]
KOR914	국어사연구	수 (22 23 24 25)	H12-0309	최병선	[icon]
KOR917	고전작가연구	화 (26 27 28 29)	H12-0309	박수밀	[icon]
KOR920	한국한문학연구	화 (22 23 24 25)	H12-0309	박동욱	[icon]
KOR965	문법교육론	수 (26 27 28 29)	H12-0309	임유중	[icon]

마. 전공선택 수강신청 : 학과기본수업조회 → 신청 → 확인

학과기본수업조회

수강신청

수강신청-정규학기

수강신청안내

학과기본수업조회

교양교과수업조회

과목별수업조회

수업코드별수업조회

전수과목수업조회

신청과목시간표확인

계열학기교과수업확인

지원행사(교수행사)

계열학기수업조회(6)

강의평가

동영상정보및자료

학생생활정보

교과목수업신청

전자출결

한양대학교

대학원종합정보

학적

수업

연구

신청/발급

온라인강좌

e-영어강좌

커뮤니티

도움말

한양대 HOME | 서울캠퍼스 | ERIKA 캠퍼스

SITE MAP | ENGLISH | CHINESE | 한양메일 | 웹하드 | 정보수정 | Logout

대학원생 DESK HANYANG USER

신청 | 발급

교직과목/전공과목(기본미수과목) 선수강 여부 선택

신청

선수강신청

선수강과목으로 신청됩니다. 졸업학점 미포함

신청

교직,전공수강신청

교직 또는 전공 과목으로 신청 합니다. 졸업학점 포함

취소

웹 페이지의 메시지

교직 또는 전공 과목으로 수강신청을 하시겠습니까?

확인

취소

수강 신청	요일 (교과)	미수 구분	수업 코드	학수 번호	과목명	교강사	학위 과정	학 점	강 의	설 계	강좌 유형	신청 /정원	성
신청	수업시간	전공선택	53136	ENG922	영어교육연구방법론	김성연	석사	2.00	2.00	0.00	일반	0/16	영어
신청	수업시간	전공선택	53137	ENG933	영어교수법학이론과실제	한문실	석사	2.00	2.00	0.00	일반	0/16	영어
신청	수업시간	전공선택	53138	ENG935	멀티미디어영어교육	차난영	석사	2.00	2.00	0.00	일반	0/16	영어
신청	수업시간	전공선택	53139	ENG973	영어통사론연습(영어장용)	안성호	석사	2.00	2.00	0.00	일반	0/16	영어
신청	수업시간	전공선택	53140	ENG979	영어면역지도	이현실	석사	2.00	2.00	0.00	일반	0/16	영어
신청	수업시간	전공선택	53141	GED938	교과교재연구및지도법(영어)(영어전용)	전유아	석사	2.00	2.00	0.00	일반	0/16	영어

① 전공선택(122)으로만 이수할 수 있는 교과목에 대한 메시지 창

Microsoft Internet Explorer

정상적으로 입력되었습니다.
신청된 내역을 보시려면 수강신청 메뉴에서
수강신청내역 확인을 클릭해 주십시오.

확인

Microsoft Internet Explorer

수강신청 제한인원을 초과하였습니다.
다른과목을 선택하여 주십시오.

확인

② 이수구분을 전공선택(122) or 선수강(532)으로 구분하여 선택해야하는 경우의 메시지 창

한양대학교

대학원종합정보

학적

수업

연구

신청/발급

온라인강좌

e-영어강좌

커뮤니티

도움말

한양대 HOME | 서울캠퍼스 | ERIKA 캠퍼스

SITE MAP | ENGLISH | CHINESE | 한양메일 | 웹하드 | 정보수정 | Logout

대학원생 DESK HANYANG USER

신청 | 발급

교직과목/전공과목(기본미수과목) 선수강 여부 선택

신청

선수강신청

선수강과목으로 신청됩니다. 졸업학점 미포함

신청

교직,전공수강신청

교직 또는 전공 과목으로 신청 합니다. 졸업학점 포함

취소

웹 페이지의 메시지

교직 또는 전공 과목으로 수강신청을 하시겠습니까?

확인

취소

Microsoft Internet Explorer

정상적으로 입력되었습니다.
신청된 내역을 보시려면 수강신청 메뉴에서
수강신청내역 확인을 클릭해 주십시오.

확인

Microsoft Internet Explorer

수강신청 제한인원을 초과하였습니다.
다른과목을 선택하여 주십시오.

확인

바. 공통영어/일반교육학/교직 : 교양교과수업조회 → 신청 → 확인

한양대학교 HANYANG UNIVERSITY 대학원종합정보 학적 수업 연구 신청/발급 온라인강좌 e-영어강좌 커뮤니티 도움말

대학원생 DESK HANYANGS LIBRARY

자유소식 20 학년 학기 교육대학원 이문학계열 전공 기 재학

교양교과수업조회

전공: 서울 대학/대학원: 대학원 영역: 대학원공통

수강 신청	요원 (교시)	대수 구분	수업 코드	학수 번호	과목명	교과사	학 점	강 의	수	강좌 유형	신청	합	상강학과	관
신청	이문:필(22-25)	공통선택	53095	GED990	인성교육의이론과실제	정금선	2.00	2.00	0.00	일반	0/24		교육대학원	교육대학원
신청	이문:필(26-29)	공통선택	53096	GED990	인성교육의이론과실제	정금선	2.00	2.00	0.00	일반	0/24		교육대학원	교육대학원
신청	이문:필(22-25)	공통선택	53097	GED990	인성교육의이론과실제	정금선	2.00	2.00	0.00	일반	0/24		교육대학원	교육대학원
신청	이문:필(26-29)	공통선택	53098	GED990	인성교육의이론과실제	정금선	2.00	2.00	0.00	일반	0/24		교육대학원	교육대학원
신청	이문:필(22-25)	공통선택	53099	GED971	논문작성법과교육통계	권준	2.00	2.00	0.00	일반	0/24		교육대학원	교육대학원
신청	이문:필(26-29)	공통선택	53100	GED971	논문작성법과교육통계	권준	2.00	2.00	0.00	일반	0/24		교육대학원	교육대학원
신청	이문:필(22-25)	공통선택	53101	GED971	논문작성법과교육통계	권준	2.00	2.00	0.00	일반	0/24		교육대학원	교육대학원
신청	이문:필(26-29)	공통선택	53102	GED971	논문작성법과교육통계	권준	2.00	2.00	0.00	일반	0/24		교육대학원	교육대학원
신청	이문:필(22-25)	공통선택	53103	GED969	창의력교육	김희배	2.00	2.00	0.00	일반	0/24		교육대학원	교육대학원

사. 수강신청과목 확인

한양대학교 HANYANG UNIVERSITY 대학원종합정보 학적 수업 연구 신청/발급 온라인강좌 e-영어강좌 커뮤니티 도움말

대학원생 DESK HANYANGS LIBRARY

자유소식 20 학년 학기 교육대학원 이문학계열 전공 기 재학

수강신청-정규학기

수강신청안내

수강신청내역확인

학과개론수업조회

교양교과수업조회

과목별수업조회

수업코드별수업조회

전수과목수업조회

수강신청과목 확인

20 년도 학기 - 수강 신청 내역 : 총 신청 과목수 3 / 총 신청 학점 (재수강 제외) 6.0 (6.0) / 16.0

수강신청 내역 목록

석재	대수구분	수업코드	학수번호	과목명	성적상승	재수강학수번호	재수강과목명	학위과정	학점	강
석재	교직선택	53057	GED912	교육학개론	N			석사	2.00	2.00
석재	전공선택	53137	ENG933	영어교수법의이론과실제	N			석사	2.00	2.00
석재	전공선택	53140	ENG979	영어연극지도	N			석사	2.00	2.00

아. 수업시간표 출력

한양대학교 HANYANG UNIVERSITY 대학원종합정보 학적 수업 연구 신청/발급 온라인강좌 e-영어강좌 커뮤니티 도움말

대학원생 DESK HANYANGS LIBRARY

자유소식 20 학년 학기 교육대학원 이문학계열 전공 기 재학

수강신청-정규학기

수강신청안내

수강신청내역확인

학과개론수업조회

교양교과수업조회

과목별수업조회

수업코드별수업조회

전수과목수업조회

수강신청과목확인

수업시간표

20 년도 학기 [] 수강 시간표

수강 신청 내역 : 총 신청 과목수 3 / 총 신청 학점 6.00

총신청학점에 사회봉사 과목은 가산되지 않았습니다.

시간	월	화	수	목	금	토
1 교시 08:00 ~ 08:30						
2 교시 08:30 ~ 09:00						
3 교시 09:00 ~ 09:30						
4 교시 09:30 ~ 10:00						

※ 교육대학원 홈페이지 공지사항에 공지된 [강의시간표]관련 공지내용 참조
- 전공별/과목별 이수제한 및 기본이수과목 인정 현황 등

석사학위 취득을 위한 수강신청 예시표

기수	교과학점 (24학점)				학위논문	합계
	전공선택 (122)	교직선택 (142)	일반교육학 (162)	공통영어 (161)		
1기	4학점 (2과목)	2학점 (1과목)		0학점 (1과목)	-	6학점 (4과목)
2기	6학점 (3과목)	2학점 (1과목)		-	-	8학점 (4과목)
3기	6학점 (3과목)	2학점 (1과목)		-	-	8학점 (4과목)
4기	-	2학점 (1과목)		-	-	2학점 (1과목)
5기	-	-		-	6학점	6학점
합계	16학점 (8과목)	8학점 (4과목)		0학점 (1과목)	6학점	30학점 (13과목)

■ 강의평가

1. 강의평가를 하지 않은 학생은 인터넷으로 성적열람이 불가능함

- ➔ 강의평가를 하지 않은 경우 학기별 성적처리가 완료된 이후에 성적이수표(우편발송) 또는 성적증명서(증명발급)를 통해서만 성적열람이 가능

2. 평가대상 과목 : 실습 및 8주 미만 수업을 제외한 모든 과목

3. 평가 방법

가. eZHub → 신상(주소)정보조회/정정 → 인적사항 변경

: 본인의 인적사항 중 E-mail주소, 휴대폰번호, 거주지 주소가 입력되어야만 강의평가 실시 가능함

나. eZHub → 강의평가 → 수강과목 강의평가 실시

: 강의평가 대상인 수강과목은 모두 평가해야 함

4. 본인이 평가한 내용은 비밀이 보장됨

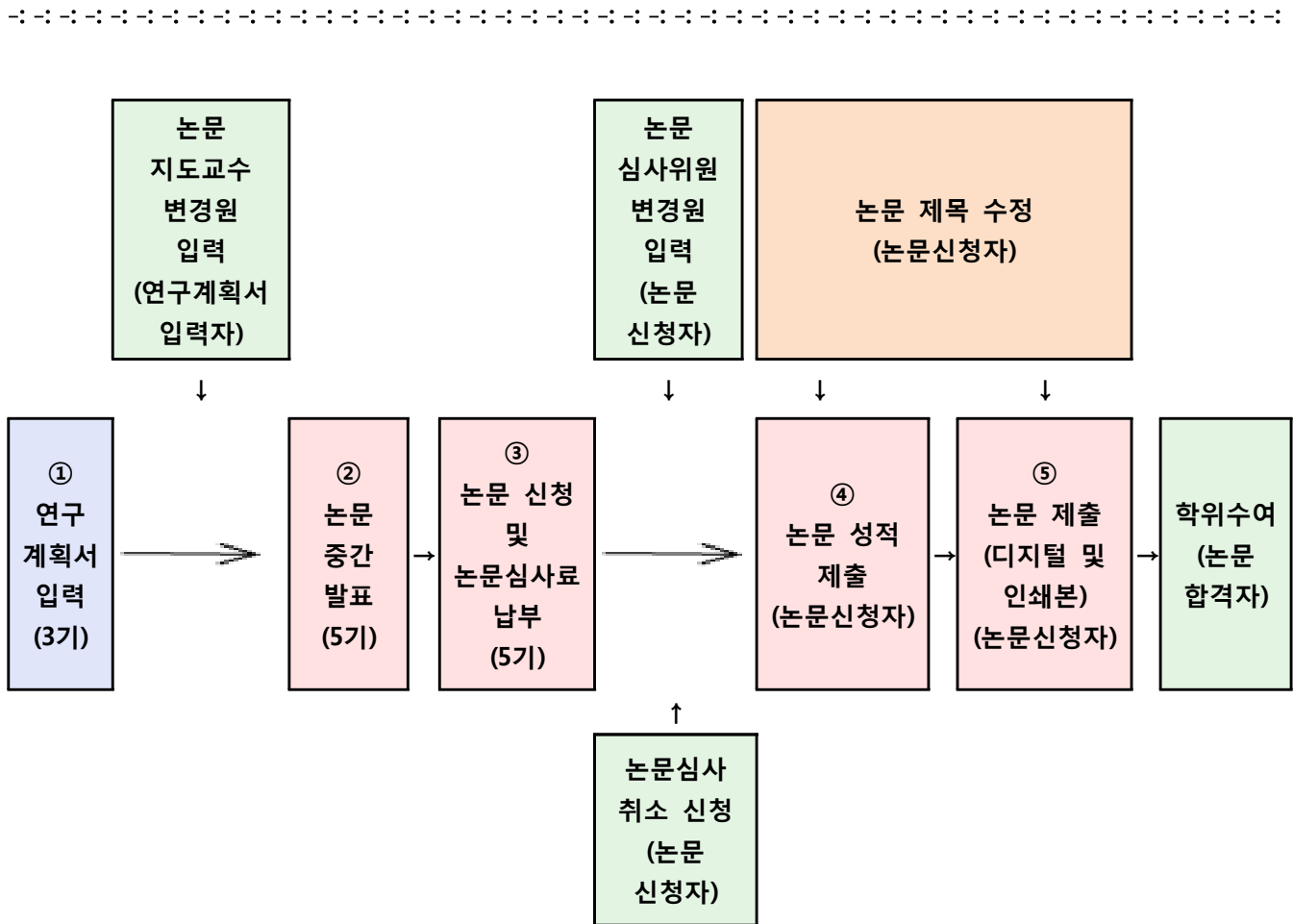
5. 강의평가를 실시하여 저장한 후, 한 과목이라도 성적열람을 한 경우 자신이 평가한 사항에 대하여 수정이 불가능함

■ 학위수여요건

학위수여요건		1기	2기	3기	4기	5기
전액등록		●	●	●	●	●
석사학위 과정 이수학점	교과학점(24학점) 이수 (평균평점 3.0 이상)			18학점 취득 (평균평점 3.0 이상)	24학점 취득 (평균평점 3.0 이상)	
	어학시험(공통영어) 합격	●				
	종합시험 신청 및 합격				●	
	논문연구계획서 제출			●		
	논문발표					●
	청구논문신청 (논문심사)					●
	논문심사 합격					학위논문(6학점) 학점취득
	논문인쇄본 제출					

구분	어학시험 (공통영어)	종합시험	청구논문신청(논문심사)
대상	1기 ~ 4기	4기	5기
신청자격	1기 ~ 4기	① 4기 이상 정규등록자 ② 교과학점 18학점 이상 취득 (평균평점 3.0 이상)	① 5기 이상 정규등록자 ② 어학시험 합격자 ③ 종합시험 합격자 ④ 교과학점 24학점 이상 취득 (평균평점 3.0 이상) ⑤ 재학연한이내 논문미제출수료자 - 입학 후 7년6월(15학기)이내
시험과목	공통영어(GED999)	전공 3과목	-
신청방법	공통영어(0학점)을 수강신청 후 택 1 - ① 학점이수(C학점 이상 취득) ② 어학시험 면제 신청	eZHub → 어학/종합 → 종합시험접수 (별도의 제출 서류 없음)	① eZHub → 논문 → 청구논문 신청 및 신청서 출력 → 신청서 제출 ② 논문심사비 납부
시험일시 및 장소	별도의 시험은 실시하지 않음	전공별 실시 - 1학기 : 4월 초 - 2학기 : 10월 초	논문발표 및 논문심사는 전공별로 실시함
합격기준	① 학점이수 : C학점(70점) 이상 ② 면제기준 - 공인영어성적 소지자 - 교육대학원 입학 전 석사학위 소지자	각 과목별로 100점 만점에 60점 이상	100점 만점에 70점 이상
합격확인	eZHub → 어학/종합 → 어학합격조회	eZHub → 어학/종합 → 종합합격조회	-
기타	-	[불합격자의 재응시] ① 다음 학기에 재응시 ② 1과목 낙제 - 낙제된 과목만 다음 학기에 재응시 ③ 2과목 이상 낙제 - 전 과목 모두 재응시	

■ 석사학위청구논문 작성 흐름도



교육대학원 홈페이지 석사학위논문 안내

한양대학교
HANYANG UNIVERSITY

서울캠퍼스 교육대학원

[대학원소개](#)
[전공소개](#)
[입학안내](#)
[학사안내](#)
[자격증안내](#)
[게시판](#)
[원우회](#)
[관련기관](#)

학사일정 | 학사 로드맵 | 학칙 및 내규 | 등록 | 수강신청 | 강의시간표 | 강의평가 | 여학시험 | 종합시험 | 석사학위논문 | 학적 | 장학 | 학교생활 | 학번조회 | 신입생 오리엔테이션

석/사/학/위/논/문

* 연구계획서/논문지도교수변경

■ 연구계획서 입력

1. 입력대상 : 3기 이상
2. 입력시기 : 3월 중순, 9월 중순 [2011학년도 2학기 논문일정]
3. 신청방법 [연구계획서 입력 방법 안내]

eZHub
종합정보포털
클릭

LOGIN
(아이디 및
비밀번호
입력)

논문
클릭

연구계획서
입력

내용 입력
및
저장

논문지도교수
승인
(eZHub)

전공주임교수
승인
(eZHub)

연구계획서
조회

석사학위논문

- ▶ 신청절차및자격
- ▶ 논문진행로드맵
- ▶ 연구계획서/논문지도교수변경
- ▶ 청구논문 신청
- ▶ 연구윤리서약서
- ▶ 학위논문 체제
- ▶ 학위논문 제출
- ▶ 논문양식자료실

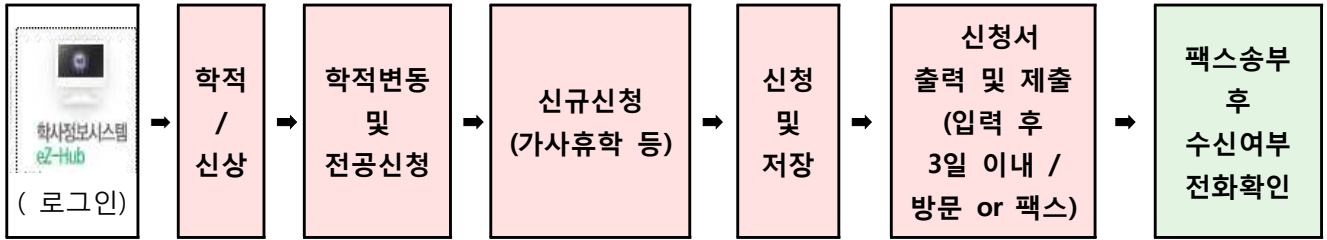
■ 학적변동

1. 휴학

가. 휴학의 종류

구분		일반휴학		입대휴학		특별휴학		
		가사휴학	병가휴학	순수 입대휴학	일반 입대휴학	여학생만 해당		해외근무
						출산	군입대	
신청사유		개인적인 사정	질병	재학 중 군입대	일반휴학 중 군입대	여학생의 출산 (육아)	여학생의 군입대	해외근무 (파견)
재학 중 허용횟수		4회 (가사휴학+병가휴학)		1회		2회/자녀1명	1회	1회
1회 당 휴학기간		1학기		3년 원칙		1학기	3년 원칙	2년 이내 해외근무 기간
신청기간		지정된 신청기간	연중	연중		일반휴학 4회 사용 후 신청	연중	연중
신청방법		eZHub	eZHub	eZHub		행정팀에 휴학가능여부 문의		
제출 서류	공통 서류	휴학원서						
	증빙 서류	없음	종합병원에서 발급한 4주 이상의 진단서	입영통지서 or 복무확인서		임신진단서 or 출생증명서	입영통지서 or 복무확인서	파견하는 업체에서 발행한 증빙서류
제출방법		팩스 or 방문	등기우편 or 방문 제출					
유의사항		<div>① 휴학을 연장하고자 할 경우</div> <div>- 자동연장은 불가능하며, 복학기간 내에 복학신청을 한 후 휴학기간에 다시 휴학 신청을 하여야 함</div> <div>② 일반휴학중인 자가 일반입대신청하는 경우</div> <div>- 일반휴학 1회 사용 + 입대휴학 1회 사용으로 처리</div> <div>③ 신입생 휴학 신청</div> <div>- 입학일(학기개시일)부터 지정된 휴학신청 기간에 신청 가능</div>						

나. 신청방법



학적변동 신청(입력) 방법

대학원생 DESK (HANYANG USER) | 성희롱 예방교육 | 생활회화 | IT 온라인 교육 | 특성화 온라인 교육 | 연구실 안전교육

학사정보 | My Menu | 전체메뉴보기

학사 전체메뉴

- 비밀번호
- 학적/신상
 - 학적변동조회
 - 학적변동및전공신청**
 - 신상정보설정
 - 트랙신청/변경
- 머학/종합
- 논문

학적변동 접수

신규신청: =====선택=====

가사휴학

변동내역

조화	신청일	변동명	신청자	전공명	취소여부	결지
	20090901	일반신입학		교육전공(교육대학원(H2GF36863)/서울)		결지

신청



- 휴복학 신청 전에 본인 및 보호자 연락처, 거주지주소, 이메일주소 등을 확인하시고 변경된 경우에는 정확하게 정정해주시기 바랍니다.
(성적표/ 각종 통지서/ 등록금고지서는 보호자 거주지 주소로 발송 됨).
- 휴학취소는 휴학신청 기간 내에만 가능하며, 휴학 결재시에 수강신청 내역이 취소되므로 휴학취소시에는 수강신청을 다시 해야 합니다.
(단, 중간고사 이후 입대휴학은 제외됨).
- 학적변동신청서 제출서류가 있는경우(입대휴학, 병가휴학)에는, 3일 이내에 소속대학 행정팀으로 제출하시기 바랍니다.

학사정보 | My Menu | 전체메뉴보기

학사 전체메뉴

- 비밀번호
- 학적/신상
 - 학적변동조회
 - 학적변동및전공신청**
 - 신상정보설정
 - 트랙신청/변경
- 머학/종합
- 논문
- 등록/장학
- 성적및졸업사정
- 수업개요서
- 수강신청-정규학기
- 수강신청-계절학기
- 지원봉사(순수봉사)

학적변동 접수

신규신청: 가사휴학

가사휴학 신청서

학번	신청구분	가사휴학	신청일자	2012년 월
전공구분	제1전공(주전공)	학과(전공)	전공	
신청시학년	2012 학년도 학년(기수) 1 학기			
신청결과				신청구분: 본인입력
복학예정학년	2012 학년도 학년/기수 2 학기			
복학재학학년	2012 학년도 학년/기수 2 학기			
비상연락번호	010- -			
이메일(e-mail)				
휴학사유	6개월후복학			

저장 & 신청서출력

다. 휴학 시 등록금 납부 여부

- ① 대학원생의 선택사항임
- ② 휴학 시 등록금을 납부할 경우 복학 시 등록금 인상 차액분은 납부하지 않아도 됨
- ③ **등록금 분할납부자는 등록금을 완납하여야 휴학이 가능함**

라. 휴학취소 신청자의 수강신청

- 수강신청 후 휴학한 학생이 휴학을 취소할 경우에는 수강신청을 다시 하여야 함
(휴학 시 수강신청 전산자료 자동 삭제됨)

마. 재학 중 병가휴학 또는 입대휴학으로 휴학하는 경우의 성적처리

성적처리 기준일		성적처리 방법
중간시험 시작일	중간시험 시작일 이전에 휴학할 경우	① 해당학기를 이수하지 않은 것으로 처리되며, 기존의 수강신청은 취소됨 ② 복학 시 무등록복학 수속 (등록금 납부 없음)
	중간시험 시작일 부터 휴학할 경우	① 해당학기를 정상적으로 이수한 것으로 처리하며, 기말시험 성적은 중간고사 시험을 반영하여 대체 처리함 ② 복학 시 등록복학 수속 (등록금 납부하여야 함)

바. 입대휴학 후 조기 전역하거나 귀향 조치된 경우

- ① 조기 전역한 자와 만기 전역한 자는 전역일로부터 1년 이내의 해당 학기에 복학하여야 함
- ② 입대 후 귀향 조치된 자는 즉시 교육대학원 행정팀에 신고 후 필요한 조치를 취하여야 함

2. 복학

가. 신청시기 : 지정된 복학신청 기간 (2월 초 / 8월 초)

나. 신청방법 : 휴학신청과 동일

다. 제출서류

- ① 일반휴학 후 복학하는 경우 : 복학원서
- ② 입대휴학 후 복학하는 경우 : ㉠ 복학원서 ㉡ 전역증사본(or 병적확인서)

라. 유의사항

- ① 휴학기간이 만료되었을 경우 반드시 복학기간 내에 복학신청을 하여야 함
- ② **복학기간 내에 복학신청을 하지 않을 경우 휴학만료제적 처리됨**
- ③ 복학대상자는 복학 승인 이후에 수강신청이 가능함

3. 징계

- 가. 학력위조 또는 학력 부실자
- 나. 각종 증빙서류 위조자 (예: 장학신청, 어학면제 신청 등)
- 다. 기타 학생의 신분을 이탈하여 본 대학원의 명예를 훼손하였다고 인정되는 자

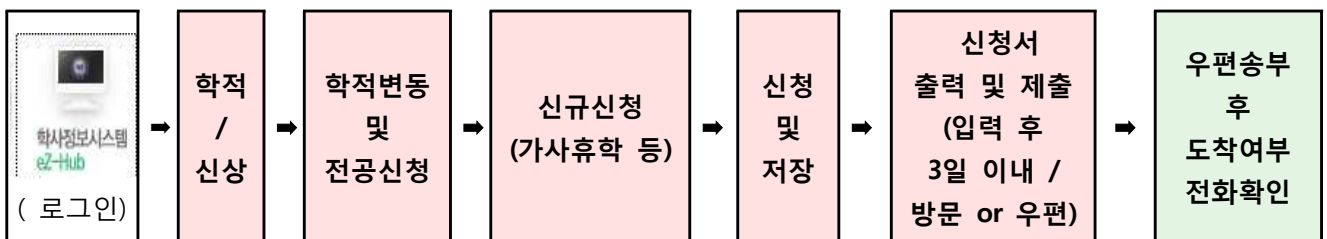
4. 제적

제적의 종류	제적대상자
미등록 제적	매학기 소정 기한 내에 등록을 완료하지 아니할 경우
휴학만료 제적	휴학기간 경과 후 복학기한 내에 복학하지 아니할 경우
자퇴 제적	자퇴신청서를 제출한 경우
징계 제적	학생상벌에 관한 규정 제9조에 해당할 경우

5. 자퇴

가. 신청시기 : 연중

나. 신청방법



다. 제출서류

- ① 자퇴원서 1부 (본인 도장 날인)
- ② 해당학기 등록금확인증 (eZHub에서 출력)
- ③ 신분증 사본
- ④ 등록금환불대상자인 경우
 - 본인 통장사본 (새마을금고, 지방은행, 외국계은행 제외)

라. 유의사항

- 등록금 분할납부자는 등록금을 완납하여야 자퇴가 가능함

5. 등록금 환불

가. 등록금의 반환 기준

교육과학기술부“대학수업료 및 입학금에 관한 규칙(교과부령)” 및 학칙 제55조

- 해당학기 개시일 전일까지 반환사유가 발생한 경우에는 이미 납입한 등록금 전액을 반환한다.
- 해당학기 개시일 이후에 반환사유가 발생한 경우에는 입학금은 반환하지 않되, 등록금(입학금은 제외한다)은 다음 3호의 구분에 의하여 이를 반환한다.
- 등록금의 반환기준은 다음과 같다.

반환 사유 발생일	반환 금액
학기개시일부터 30일까지	등록금의 6분의 5 해당액
학기개시일에서 30일이 지난 날부터 60일까지	등록금의 3분의 2 해당액
학기개시일에서 60일이 지난 날부터 90일까지	등록금의 2분의 1 해당액
학기개시일 90일이 지난 날	반환하지 아니함

- ① 학기개시일(신입생은 입학일, 재학생은 개강일) 기준으로 학적변동(휴학, 자퇴, 제적) 일자에 따라 차이가 있음
- ② 등록금 환불은 수업을 받았는지 여부와는 무관하며 학적변동 일자 기준으로 산정
- ③ 학적변동(휴학, 자퇴) 일자가 학기개시일로부터 가장 많이 초과한 날짜 기준으로 산정함

나. 2012학년도 1학기 신입생의 등록금 환불금 예시

- ① 2012. 2. 29 (수) 12:00 까지 입학포기 신청 : 입학금 + 등록금(수업료) 전액 환불
- ② 학기개시일(2012. 3. 2) 부터
 - ㉠ 입학금(신입생) : 반환되지 않음
 - ㉡ 등록금(수업료) : 학적변동 일자에 따라 6분의 5, 3분의 2, 2분의 1 해당액 반환
- ※ 단, 장학금(20%감면)을 받은 경우 실 납부금액의 해당액 반환

예시	학적변동	등록금 반환 기준일	등록금 환불금액
1	입학 (2012. 3. 2) → 자퇴제적 (2012. 3. 2)	자퇴제적 (2012. 3. 2)	입학금 0원 + 등록금 4,919,000원/6*5 = 4,099,166원
2	입학 (2012. 3. 2) → 휴학 (2012. 3. 2) → 복학 (2012. 8. 17) → 휴학 (2012. 8. 18) → 자퇴제적 (2012. 8. 31)	휴학 (2012. 3. 2)	입학금 0원 + 등록금 4,919,000원/6*5 = 4,099,166원

다. 휴학만료제적 후 환불금액 신청방법

① 휴학만료제적 (매년 3월 말, 9월 말) 후 환불금액이 있는 경우 다음 서류를 제출

② 제출서류

- ㉠ 등록금 환불 신청서 (교육대학원 홈페이지 자료실에서 양식 다운로드)
- ㉡ 해당학기 등록금확인증 (eZHub에서 출력)
- ㉢ 신분증 사본
- ㉣ 본인 통장사본 (새마을금고, 지방은행, 외국계은행 제외)

6. 재입학

가. 모집인원 : 당해연도 모집전공과 입학정원의 여석 범위 내

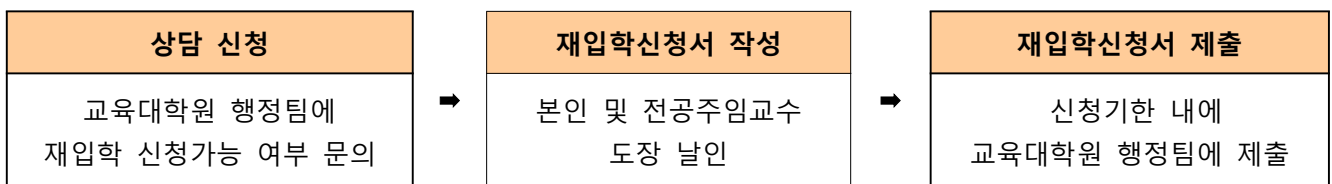
- **전공이 폐지되어 신입생을 모집하지 않는 경우 재입학 불가능함**

나. 신청자격

구분	신청자격	등록금 납부
학사제적자 재입학	① 교육대학원 입학 후 1학기 이상 등록을 필하고, 수강내역이 있는 학사제적자 (미등록제적, 휴학만료제적, 자퇴제적) ② 2회에 한하여 허가함. 단, 징계제적자는 1회에 한함	재입학금 + 등록금
영구수료자 재입학	① 재학연한을 초과한 영구수료자 ② 1회에 한하여 허가함	재입학금 + 연구등록금

다. 신청기간 : 지정된 재입학 신청 기간(2월 초 / 8월 초)

라. 신청절차



마. 제출서류 : ① 재입학신청서 ② 성적증명서

바. 유의사항

- ① 지정된 등록기간에 미등록 시 재입학 미등록제적으로 처리되며 재입학 횟수에 포함됨
- ② 휴학은 제적 전의 휴학도 유효하므로 **재입학 전 휴학횟수를 포함하여 총 4회까지 가능함**
- ③ 영구수료자 재입학자는 재입학 후 **휴학기간을 포함하여 석사 2년(4학기) 이내에 논문을 제출하여야 함**
- ④ 영구수료자 재입학자는 **학위를 취득할 때까지 매학기 연구등록을 하여야 함**
- ⑤ 영구수료자 재입학의 경우 수강신청(학점이수)이 불가능하며 학위논문작성만 가능함

■ 학적부 기재사항 정정

1. 대상자 : 학적부의 기재사항(성명, 주민등록번호 등)을 정정하고자하는 경우

2. 제출서류

가. 학적사항 정정신청서

나. 증빙서류 : 주민등록표 초본 등

※ 변경하고자 하는 항목의 『변경 전』과 『변경 후』의 내용이 표기된 서류

3. 기타

가. 학적부에 이미 등재된 사진은 교체할 수 없음

나. 교원자격증 취득 후 교원자격증 기재사항 정정 : 교무팀으로 문의 (☎ 2220-0055)

교육대학원 홈페이지 학적 안내



대학원소개 전공소개 입학안내 **학사안내** 자격증안내 게시판 원우회 관련기관

학사일정 | 학사 로드맵 | 학칙 및 내규 | 등록 | 수강신청 | 강의시간표 | 강의평가 | 여학시험 | 종합시험 | 석사학위논문 | **학적** | 장학 | 학교생활 | 학번조회 | 신입생 오리엔테이션

- ☑ 학사일정
- ☑ 학사 로드맵
- ☑ 학칙 및 내규
- ☑ 등록
- ☑ 수강신청
- ☑ 강의시간표
- ☑ 강의평가
- ☑ 여학시험
- ☑ 종합시험
- ☑ 석사학위논문
- ☑ **학적**
 - ▶ 학적변동
 - ▶ 휴학
 - ▶ 복학
 - ▶ 징계및제적
 - ▶ 재입학
 - ▶ 등록금환불
 - ▶ 학적부기재사항정정
- ☑ 장학

■ 휴학

1. 휴학의 종류

구분	일반휴학		입대휴학		특별휴학		
	가사휴학	병가휴학	순수 입대휴학	일반 입대휴학	여학생만 해당 출산	군입대	해외근무
신청사유	개인적인 사정	질병	재학 중 군입대	일반휴학 중 군입대	여학생의 출산 (육아)	여학생의 군입대	해외근무 (파견)
재학 중 허용횟수	4회 (가사휴학+병가휴학)		1회		2회/ 자녀1명	1회	1회
1회 당 휴학기간	1학기		3년 원칙		1학기	3년 원칙	2년 이내 해외근무 기간
	가정사유				일반휴학		

■ 장학

1. 지급대상 및 제출서류

장학금액	지급대상		제출서류	비고
학비감면 (등록금의 20%)	정규직 현직교사	초등학교, 중학교, 고등학교 정규 교사	① 경력증명서 원본 1부	■ 현재 재직 중인 학교의 경력이 기재된 증명서로 교육청에서 - 교육청에서 발급한 경력증명서 또는 현재 재직 하는 학교에서 발급한 경력증명서 → 교육청에서 발급한 경력증명서 권장
			② 교사 자격증 사본 1부	■ 신규 신청자에 한함
		유치원정교사 (2급 이상) 자격증을 소유한 유치원 정규 교사 (단, 어린이집 제외)	① 교육청에서 발급한 경력증명서 원본 1부	■ 재직기관에서 발급한 증명서는 인정하지 않음
			② 유치원정교사 자격증 원본+사본 1부	■ 신규 신청자에 한함
	정규직 교육공무원 (교육행정공무원 포함)	경력증명서 원본 1부	■ 현재 재직 중인 기관의 경력이 기재된 증명서 → 교육청에서 발급한 경력증명서 권장	

2. 유의사항

가. **매 학기**마다 증빙서류를 제출하여야만 장학혜택이 있음

- 제출 기간 내에 증빙서류를 제출하지 않는 경우 장학금지급 대상에서 제외됨

나. **직전 학기성적이 평균 B학점(3.0) 이상인 경우만 지급 됨**

다. 입학일(2012. 3. 2) 이후 지급대상의 자격을 취득(임용일 기준)한 경우 장학금 지급 시기

- ① 학기개시일(3/2, 9/1) 이전 : 해당학기 부터 지급
- ② 학기개시일(3/2, 9/1) 이후 : 다음학기 부터 지급

라. 증빙서류를 위조하여 제출하는 경우 징계대상이 됨

IV. 학교생활 안내

■ 학생증

1. 학생증 기능

가. 건물출입(공휴일, 야간), 도서관 이용(출입, 대출, 열람실좌석배정)

나. 금융기능(체크카드), 교통카드기능(충전식)

※ 체크카드 신청 : 신분증 및 학생증을 지참하고 신한은행(동문회관 내)에 방문하면 즉시 발급됨

※ 학생증에 보안기능(건물출입)이 탑재되어 발급됨으로 별도의 엔코딩은 불필요함

2. 발급 절차

구 분	신규발급	재발급
대 상	신입생	분실, 훼손, 사진변경, 재입학 등
비 용	무료	유료(3,000원)
발급절차	별도의 신청절차 없이 입학원서 사진으로 일괄 발급	eZHub → 학사 전체메뉴 → 신청 → 학생증재발급신청
교부장소	교육대학원 행정팀에서 교부 - 교육대학원 홈페이지에 배부일정 공지	한양서비스센터 방문 즉시 수령 한양서비스센터(☎2220 - 1681 ~ 3) (근무시간 : 월~금 08:30 ~ 17:30)
비 고	사진변경 희망자는 학생증 재발급 신청 후 사진(4*5)을 가지고 서비스센터 방문 * 사진파일은 변경 불가능	

2. 학생증 FAQ

Q : 학생증 재발급 소요시간은 얼마나 걸리나요?

A : 재발급 신청하면 즉시 발급됩니다.

Q : 학생증을 분실했을 때 어떻게 해야 하나요?

A : 학생증을 재발급 받아 분실로 인한 피해가 없도록 해야 합니다.

금융기능 이용자는 분실신고(1577-8000)를 해야만 피해를 막을 수 있습니다.

Q : 분실한 학생증을 다시 찾은 경우, 재발급을 받지 않고 사용할 수 있나요?

A : 분실 후 재발급을 받지 않은 경우 -> 되찾은 학생증은 사용 가능합니다.

분실 후 재발급을 받은 경우 -> 되찾은 학생증은 사용이 불가능합니다.(교통카드 사용가능)

■ 증명서 발급

1. 발급 증명서 종류

재학/졸업	국/영문	발급 증명서 종류
재학생	국문	재학, 수료, 휴학, 재적, 성적, 학위수여예정(졸업예정) , 장학금수혜,
	영문	재학, 수료, 휴학, 재적, 성적, 학위수여예정(졸업예정) , 장학금수혜
졸업생	국문	성적, 학위수여(졸업) , 장학금수혜
	영문	성적, 학위수여(졸업) , 장학금수혜

2. 발급 방법 안내 : 교육대학원 홈페이지 하단 [증명발급] 배너 참고

3. 교육비 납입증명서 발급 방법 : 오른쪽 [연말정산용 교육비 납입증명서 출력] 참고

■ 도서관 [백남학술정보관]

1. 교육대학원 홈페이지 하단 [백남학술정보관] 배너 클릭



한양대학교 HANYANG UNIVERSITY 서울캠퍼스 교육대학원

대학원소개 전공소개 입학안내 학사안내 자격증안내 게시판 원우회 관련기관

교육과학기술부 | 전국시도교육청

전공과 실무에 속달한
유능한 교육자를 양성하는
한양대학교 교육대학원

학사공지 NOTICE
교직원공지 NOTICE
모집/채용 NOTICE

SEARCH

- * [교육실습] 교육실습(학교현장실습) 실시 가능... [2012/01/13]
- * [교육실습] 2012학년도 1학기 교육실습 동... [2011/09/30]
- * [교원자격증] 교원자격증 발급 신청 안내 [2011/09/21]
- * [교원자격] 취득예정증명서] 2011-2학기 ... [2011/09/08]
- * [공지] 교육공무원 임용후보자 선정경쟁시험규칙... [2011/06/28]

한양대학교 백남학술정보관 국제어학원 TESOL 학사정보시스템 eZ-Hub 증명발급 논문조회

★ 방학 중 업무시간 10:00 ~ 17:00 [2011.12.22 (목) ~ 2012.02.10(금)]
08:30 ~ 17:30 [2012.02.13 (월) ~ 2012.02.29(수)]
★ 점심시간 12:00 ~ 13:00

2. 백남학술정보관 이용안내 참고



한양대학교 백남학술정보관

홈으로 | 한양대학교 eZHub LOGIN SITEMAP ENGLISH 도서관선택

소장자료검색 디지털 콘텐츠 한양컬렉션 My Library 서비스 게시판 **안내**

세계를 향하여 미래를 향하여
The Internet Public Library The Internet Public Library This project is based at the University of Michigan School of Information, where it started as a graduate

안내

이용안내 열람시간 대출 및 반납 연기 및 예약 연체 및 분실도서 복사 및 인쇄 국회도서관 원문출력 그룹스터디룸 영어

서비스안내 학술정보관 안내 규정안내

이용안내 열람시간

백남학술정보관 이용안내

실명	위치	평일	토요일	공휴일, 일요일
주제자료실	본관 2,4,5층	09:00~21:00	09:00~12:00	휴실
연속간행물실	본관 3층	09:00~21:00	09:00~12:00	휴실
통합인포메이션센터(대출/반납)	본관 1층 (중앙)	09:00~21:00	09:00~12:00	휴실
전자정보검색실	본관 1층 (우)	09:00~21:00	09:00~12:00	휴실
더불어 숲	본관 1층 (입구)	09:00~17:30	휴실	휴실
제1열람실	본관 지하 1층	24시간 개방		
제2,3,대학원 열람실	본관 지하 1,2층	06:00~24:00		
음악자료실	제2음악관 2층	09:00~19:00	휴실	휴실

▶ 신정, 설날, 추석은 전관휴관



한양대학교

HANYANG UNIVERSITY

서울 학생처

학생지원·병무

양식자료실

장소사용

처소개

학생지원·병무

취업정보

장학·복지

학생상담

양성평등센터


언론행정

커뮤니케이션

진/료/비/지/원/제/도

학생들의 안전하고 활발한 학교생활을 위해 아카데미 종합보험을 다음과 같이 재가입하였습니다. 본교에 재학 중인 학생은 다음의 내용을 잘 숙지하시고 치료비를 신청하여 주시기 바랍니다.

- 보험명 :** 아카데미 종합보험 (교내,외 치료비 특약 가입)
- 가입기간 :** 2011. 11. 21. 24:00 ~ 2012. 08. 31. 24:00
- 가입대상 :** 학부생, 대학원생(석,박사), O.T 참석 신입생
기타 수강생(사회교육원, 국제어학원, 단기교육과정 등),
운동선수 및 휴학생은 제외
- 보상내용**
 - 가. 배상책임 :** 1억/1인, 15억/1사고, 자기부담금 10만원(학교부담)
학교시설이나 학교업무와 관련된 지역에서 교육업무의 수행으로 생긴 우연한 사고에 한하여
상해사고 보장
 - 나. 교내,외 치료비 :** 2백만원/1인/1사고, 공제금액 5만원(학생부담)
 - 교내치료비 : 교내수업 및 생활안전 상해사고 보장
 - 교외치료비 : 학교의 장이나 그 대리인이 허가하고 학교직원이 해당 교외활동을 현장에서 감독하여 이루어지는 활동 중의 상해사고 보장

 한양대학교 HANYANG UNIVERSITY 서울 한양서비스센터	<div> <div>센터소개</div> <div>증명발급</div> <div>학생증 발급</div> <div>교직원 증명발급</div> <div>교직원 신분증 발급</div> <div>기타서비스</div> </div>					



기타서비스

- + 분실물센터
- > 링크
- > 일반서비스

의료원 진료 할인 안내

재학생(휴학생) 및 직계가족(배우자 직계가족 포함)은 한양대학교 병원(구리병원 포함) 진료시 다음과 같이 할 인혜택을 받을 수 있습니다.

대 상	범 위	종합 검진	장례식장	진료비(보험)		비고
				외래	입원	
재 학생 (휴 학생)	본인 및 직계가족 (배우자직계가족포함)	본인 20% 본인 외 10%	대실료의 30%	본인 부담액의 10% 치과 10%(비보험)		장례식장은 대실료만 해당

1. 진료할인 의뢰 방법

<본인 및 직계가족>

- * ezHub에서 진료할인의뢰서를 신청 후 출력하여 한양의료원 원무과에 제출바랍니다.
- * 제출서류
 - 재학생(휴학생) : 진료할인의뢰서 1부,
 - 직계가족 : 진료할인의뢰서, 가족관계증명서 또는 주민등록등본(가족관계를 증명할 수 있는 서류) 각1부,
- * 유효기간 : 진료할인의뢰서 1회 제출로 졸업때까지 할인 적용
- * 소급기간 : 입원 및 외래 7일 이내 (단 퇴원이후에는 적용 불가)

V. 평생교육사(2급) 자격증 발급 안내

■ 평생교육사(2급) 자격증

1. 대상전공 : 인재개발교육전공

2. 자격증 발급 기준

자격등급	발급 기준
평생교육사 (2급)	① [고등교육법] 제 29조 및 30조에 따른 대학원에서 교육인적자원부령으로 정하는 평생교육과 관련된 과목 중 필수과목에 관한 학점을 15학점 이상 이수 (평생교육실습 포함)하고 석사 또는 박사학위를 취득한 자 ② 과목당 학점은 3학점으로 하고, 성적은 각 과목을 100점 만점으로 하여 평균 80점 이상 ③ 평생교육실습은 [평생교육법 시행령] 제 69조 제 2항에 따라 문자해득교육 프로그램으로 지정받은 기관, [평생교육법] 제 19조부터 제21조까지의 규정에 해당하는 평생교육기관에서 4주간 현장실습 실시

3. 평생교육관련 필수과목명

구분	법령과목명	교육대학원 개설교과목	합계
필수과목 (2009학번부터)	① 평생교육론	평생교육개론 (HRD926) or 평생교육세미나 (HRD935)	5과목 15학점
	② 평생교육방법론	성인교육방법론 (HRD932)	
	③ 평생교육경영론	평생교육경영연구 (HRD930)	
	④ 평생교육프로그램개발론	평생교육프로그램개발연구 (HRD931)	
	⑤ 평생교육실습 (4주간)	평생교육실습세미나 (HRD936)	

VI. 교원자격증 발급 안내

■ 교육대학원 졸업자의 무시험검정 자격기준

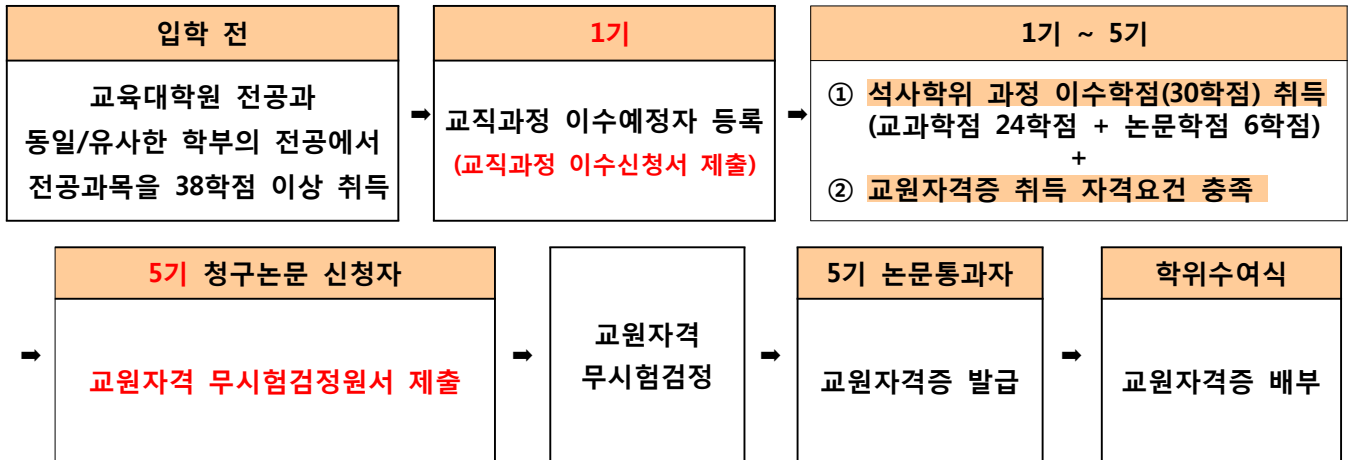
1. 관련 근거 : 『초·중등교육법』제21조 제2항 및 『유아교육법』제22조 제2항

자격종별	자격기준
중등학교 정교사(2급)	2. 교육대학원 또는 교육과학기술부장관이 지정하는 대학원 교육과에서 석사학위를 받은 자
유치원 정교사(2급)	3. 교육대학원 또는 교육과학기술부장관이 지정하는 대학원 교육과에서 유치원 교육과정을 전공하고 석사학위를 받은 자
전문상담교사(2급)	2. 교육대학원 또는 교육과학기술부장관이 지정하는 대학원의 상담·심리교육과에서 전문상담 교육과정을 이수하고 석사학위를 받은 자
영양교사(2급)	2. 영양사면허증을 가지고 교육대학원 또는 교육과학기술부장관이 지정하는 대학원 교육과에서 영양교육과정을 이수하고 석사학위를 받은 자

2. 자격종별 및 표시과목

전공명	자격종별 및 표시과목	비고
국어교육	중등학교 정교사(2급) 국어	
영어교육	중등학교 정교사(2급) 영어	
수학교육	중등학교 정교사(2급) 수학	
화학교육	중등학교 정교사(2급) 화학	
역사교육	중등학교 정교사(2급) 역사	
일반사회교육	중등학교 정교사(2급) 일반사회	
음악교육	중등학교 정교사(2급) 음악	
미술교육	중등학교 정교사(2급) 미술	
체육교육	중등학교 정교사(2급) 체육	
유아교육	유치원 정교사(2급)	
상담심리	전문상담교사(2급)	전문상담교사(1급)은 시/도 교육청 교원정책과로 직접 발급 신청
영양교육	영양교사(2급)	입학 전 영양사 면허증 소지자

3. 교원자격증 발급 절차



4. 교원자격증 취득 자격 요건

가. 교육대학원에서 석사학위를 받은 자

나. 학부의 전공(복수전공, 다중전공)과 교육대학원 전공이 유사/동일하여야 함

다. 학부의 전공(복수전공, 다중전공)에서 전공과목을 38학점 이상 이수한 자

라. 교원자격증 무시험검정 합격 기준 충족하여야 함

구분		합격기준 (졸업한 학부(대학) 학점 + 교육대학원에서 취득한 학점)
전공과목	◎ 중등학교정교사(2급) ◎ 유치원정교사(2급)	50학점 이상 - ① 기본이수과목 14학점 (5과목) 이상 포함 ② 교과교육영역 : 6학점 (3과목) 이상 ① 교과교육론 ② 교과교재연구및지도법 ③ 논리및논술
	◎ 전문상담교사(2급) ◎ 영양교사(2급)	50학점 이상 (교과내용영역 50학점) - 기본이수과목 14학점 (5과목) 이상 포함
교직과목	◎ 중등학교정교사(2급) ◎ 유치원정교사(2급) ◎ 전문상담교사(2급) ◎ 영양교사(2급)	22학점 이상 ① 교직이론 14학점 (7과목) ① 교육학개론 ② 교육철학및교육사 ③ 교육과정및교육평가 ④ 교육방법및교육공학 ⑤ 교육심리학 ⑥ 교육사회학 ⑦ 교육행정및교육경영 ② 교직소양 4학점 (2과목) ① 특수교육학개론 ② 교직실무 ③ 교육실습 4학점 (2과목) ① 교육실습(학교현장실습) 4주 이상 ② 교육봉사활동 60시간이상
성적기준		교육대학원 졸업평균성적 75/100 이상
기타		영양교사 : 교육대학원 입학 전 취득한 영양사 면허증

■ 교육대학원 교직과정 이수

1학기	2월	3월	4월	5월	6월
2학기	8월	9월	10월	11월	12월
1기			① 교직과정 이수예정자 등록 (교직과정 이수신청서 제출) - 교직과정 이수예정자 등록을 하지 않는 경우 교원자격증 취득 불가능		
2기	학부에서 수강한 기본이수과목 및 교직 인정학점 확인서 사본 수령 (2기 수강신청 전)	② 교육 봉사 활동 확인서 제출 및 교육 봉사 활동 수강 신청		③ 교육실습 관련 공문 수령 및 동의서 제출 (다음 학기 3기, 4기, 5기 등록예정자 중 교육실습 수강신청 예정자)	
3기	교육실습 수강신청		교육 실습 오리엔 테이션	교육실습(학교현장실습 4주)	
4기					
5기					

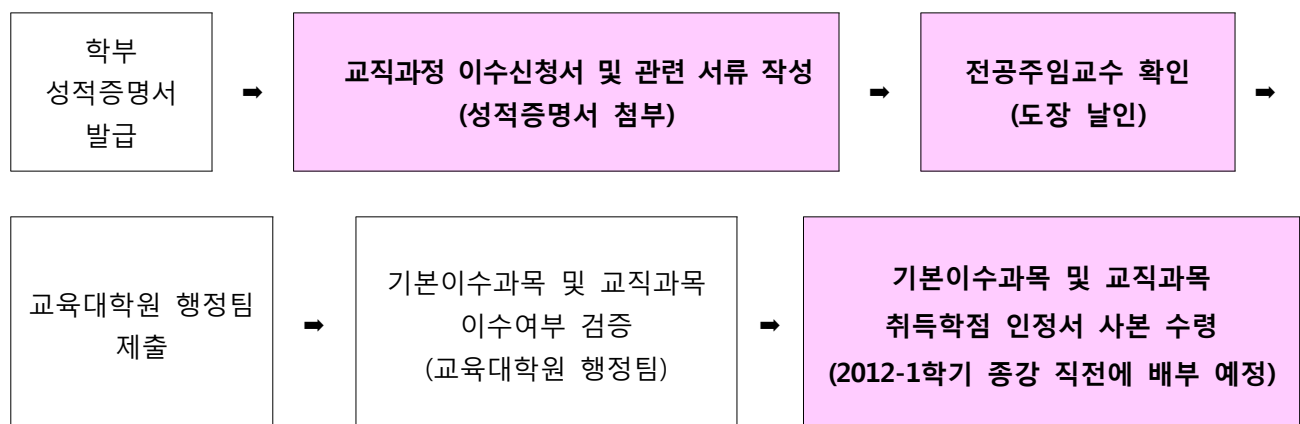
1. 교직과정 이수예정자 등록 : 교직과정 이수신청서 제출

가. 대 상 자 : 입학원서의 지원목적을 『석사학위취득+교원자격증취득』으로 지원한 경우

나. 등록시기 : 1기 (입학 후 수강신청을 처음 시작한 학기)

다. 신청기간 : 추후 교육대학원 홈페이지 공지사항에 공지

라. 신청방법



마. 제출서류 : [교육대학원 홈페이지 → 자격증안내 → 교직양식자료실]에서 양식 다운로드

구분	제출 서류	수량	교직양식 자료실	유의사항
필수서류	교직과정 이수신청서	1부	8번	
본인이 인정받고자 하는 교과목이 있는 경우	【기본이수과목】 취득학점 인정서	1부	9번	※ 기본이수과목 취득학점 인정여부 확인 - 교육대학원 전공주임교수님 도장 날인 또는 서명
	【교과교육영역】 취득학점 인정서	1부		※ 교과교육영역 및 교직과목의 인정여부 확인 - 교육대학원 행정팀 담당자
	【교직과목】 취득학점 인정서	1부		
	학부 성적증명서 (원본 제출)	1부	×	① 성적증명서는 반드시 교과목에 대한 [이수구분]이 표기된 것을 제출하여야 함 예) 전공선택, 교직선택, 일반선택 등 ② 편입 전 대학에서 취득한 학점을 인정받고자 하는 경우 - 편입 전 대학 성적증명서도 1부 제출하여야 함 ③ 교육대학원 입학 전 일반대학원 출신자 중 일반대학원에서 취득한 학점을 인정받고자 하는 경우 - 일반대학원 성적증명서도 1부 제출하여야 함
해당사항이 있는 경우 제출	교과목 이수 확인서 (원본 제출)	1부	10번	※ 학부 성적증명서에 [이수구분]이 표기되어 있지 않은 경우 제출 ⇒ 졸업한 학부에서 발행하는 자체 증명서도 가능함 ⇒ 졸업한 학부의 학사시스템에서 이수구분을 확인할 수 있다면 교육대학원 행정팀을 방문하여 그 화면을 프린트 스크린하는 것도 가능함
	교직과목 인정 확인서	1부	11번	※ 학부 성적증명서에 교직과목이 [교직]이 아닌 다른 것으로 표기되어 있을 경우 제출 예) 교양, 일반선택, 기초교양...
	교과목 개요서	1부	12번	전공별로 교과목 개요서 제출 여부 상이함

교직과정 이수신청서와 함께 제출하는 학부에서 이수한 기본이수과목 및 교직과목에 대한
취득학점 인정서 서류는 교직과정 이수예정자 등록 및 2기부터의 수강신청 및 학점관리를
위하여 확인하는 서류이므로, 교원자격증 발급을 위해서는 반드시 5기에 『교원자격무시험
검정원서』를 제출해야만 교원자격증이 발급됨

※ 교직과정 이수예정자 등록 시 제출하는 **【교과목 이수 확인서】** 및 **【교직과목 인정 확인서】**는
석사학위청구논문 학기에 제출하는 【교원자격 무시험검정원서】의 첨부서류로 활용함

2. 교직과정 이수예정자의 학점 이수 : 석사학위과정 이수학점 + 교원자격증 취득에 필요한 학점

교육대학원 석사학위과정 이수학점					교원자격증 취득에 필요한 학점 (졸업한 학부(대학) 학점 + 교육대학원에서 취득한 학점)		
교과학점 (24학점)			논문학점 (6학점)	합계			
교직선택(142) or 일반교육학 (162)	전공	공통영어	학위논문		전공과목		교직과목
8학점	16학점	0학점 (P/F)	6학점	30학점	중등학교 / 유치원	50학점 이상 -기본이수과목 14학점(5과목) 이상 포함 - 교과교육영역 : 6학점(3과목) 이상	22학점 이상 ① 교직이론 - 14학점(7과목) ② 교직소양 - 4학점(2과목) ③ 교육실습 - 4학점(2과목)
					전문상담 / 영양	50학점 이상 (교과내용영역 50학점) - 기본이수과목 14학점(5과목) 이상 포함	

3. 교직과정 이수예정자의 선수강(532) 신청

가. 선수강

교원자격증 발급 전공의 교직과정 이수예정자가 학부에서 이수하지 못한 기본이수과목 또는 교직과목을 수강신청 하기 위하여 석사학위과정 이수학점 중 교과학점(24학점)의 수강신청 외에 추가로 하는 수강신청

- ① 선수강으로 취득한 학점은 교원자격증 취득학점에만 적용됨
- ② 교과학점(24학점)과 평균평점에서 제외됨

나. 선수강 신청 가능 학점 및 신청 방법

신청 가능 학점	신청 대상 과목		이수 지침	신청 방법
학기당 4학점 이내 (총 20학점 이내)	전공 과목	기본이수과목	교육대학원에 개설된 전공과목 이수	eZHub로 신청
		교과교육영역		
	교직과목		교육대학원에 개설된 교직과목 이수	eZHub로 신청

4. 교직과정 이수예정자의 학기당 수강신청 가능 학점

학점인정 구분	과목당 학점수	1기~4기까지 수강신청 가능 학점					5기	합계
		1기	2기	3기	4기	계		
석사학위과정 이수학점 중 교과학점(24학점)	2학점	8학점 (4과목)	8학점 (4과목)	8학점 (4과목)	8학점 (4과목)	32학점 (16과목)	6학점 (학위논문)	38학점
교원자격증 취득을 위한 선수강 학점 (교과학점에 포함안됨)	2~3 학점	4학점 이내	4학점 이내	4학점 이내	4학점 이내	-	4학점 이내	20학점 이내

[학부에서 교직과목을 한과목도 이수하지 않은 경우의 수강신청 예시표]

기수	교과학점					선수강 학점 (532)	학기당 수강신청 합계 (b+c)	교원자격증 교직과목 이수학점 합계 (a+c)
	전공선택 (122)	교직선택 (142) (a)	공통영어 (161)	학위 논문	소계 (b)	교직과목 (c)		
1기	4학점 (2과목)	4학점 (2과목)	0학점 (1과목)	-	8학점 (5과목)	2학점 (1과목)	10학점 (6과목)	6학점 (3과목)
2기	4학점 (2과목)	4학점 (2과목)	-	-	8학점 (4과목)	2학점 (1과목)	10학점 (5과목)	6학점 (3과목)
3기	4학점 (2과목)	4학점 (2과목)	-	-	8학점 (4과목)	2학점 (1과목)	10학점 (5과목)	6학점 (3과목)
4기	4학점 (2과목)	4학점 (2과목)	-	-	8학점 (4과목)	-	8학점 (4과목)	4학점 (2과목)
5기	-	-	-	6학점	6학점	-	6학점	-
합계	16학점 (8과목)	16학점 (8과목)	0학점 (1과목)	6학점	38학점 (17과목)	6학점 (3과목)	44학점 (20과목)	22학점 (11과목)

5. 교과교육영역 이수 : 6학점 (3과목)

교과목명		이수기준
1	교과교육론 (2학점)	1. 표시과목별로 이수하여야 함 (예) 국어교육 전공자 : 교과교육론(X), 교과교육론(국어)(○) 화학교육 전공자 : 논리및논술(X), 논리및논술(과학)(X), 논리및논술(화학)(○) 2. 학부에서 취득한 학점 인정 기준 - 2009학년도 1학기 이후에 전공으로 이수한 경우만 인정됨 ➔ 【교직】【일반선택】,【계열기초】,【교양】등으로 이수한 것은 전공과목으로 인정되지 않음 3. 부전공 표시과목을 이수예정인 현직교사는 교육대학원에서 반드시 전공선택(122)으로 이수해야 함
2	교과교재연구및지도법 (2학점)	
3	논리및논술 (2학점)	

▣ 교과교육영역 과목은 매 학기 개설되지 않으므로 개설되는 학기에 수강하여야 함

6. 교육실습영역 이수 : 4학점 (2과목)

가. 교육실습(학교현장실습)

신청대상자	수강신청 시기	수강신청 과목명		
		학수번호	교과목명	학점
교육대학원 재학 중 4주간 학교현장실습 실시하는 경우	3기~5기 중 4주간 학교현장실습을 실시할 수 있는 학기	GED915	교육실습	2학점
「교육실습 대체 적용 조건」에 해당되는 경우	3기~5기 중 「교육실습 대체 서류를 제출할 수 있는 학기	GED989	교육실습 (대체)	2학점
「교육실습 면제 적용 조건」에 해당되는 경우	수강신청 필요 없음 (학위논문청구 신청 학기에 교원자격증발급신청서류 제출 시 「교육실습 면제」서류 제출)			

수강신청 과목명		이수방법	성적표기
학수번호	교과목명		
GED915	교육실습	수강신청 학기에 4주간 학교현장실습 실시 (단, 방학기간 중 실시는 불가능)	현장실습학교에서 부여한 성적 부여
GED989	교육실습 (대체)	수강신청 학기의 학기말시험 시작일 전까지 「교육실습 대체」서류 제출	성적은 부여하지 않고 Pass로 표기됨

① 교육실습(학교현장실습) : 교육실습(GED915)

㉞ 실습시기 : 교육실습(GED915) 수강신청 학기에 4주간 실시

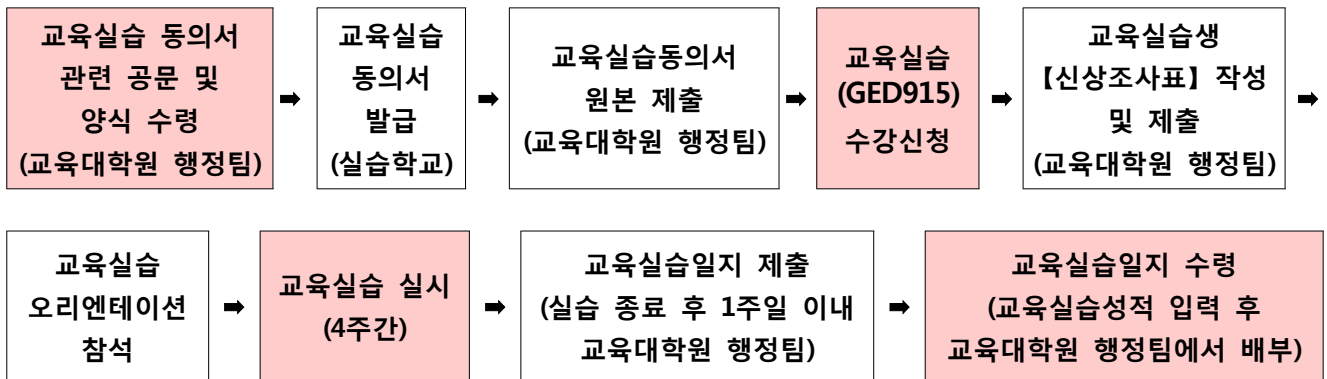
㉟ 실습학교 선정 : 학생이 직접 선정 or 교육대학원의 협력학교 신청

㊱ 교육실습 실시 가능한 학교 : 취득하고자 하는 교사자격증에 해당하는 학교급에 맞는 학교

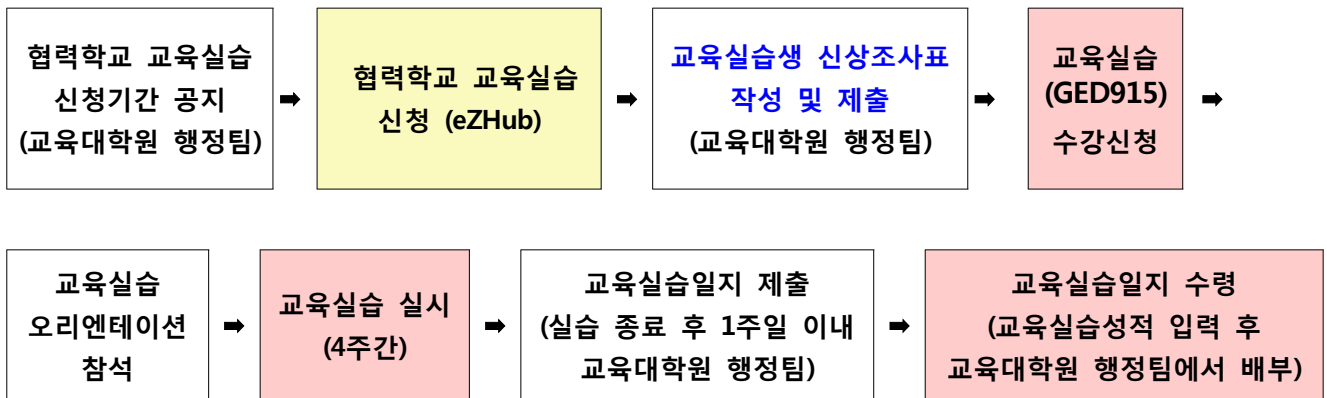
자격종별	교육실습 실시 가능한 학교
유치원정교사(2급)	[유아교육법] 제7조에 의해 설립된 유치원 - 단, [영유아보육법]에 의한 보육시설에서는 교육실습 불가 (어린이집)
중등학교 정교사(2급)	[초·중등교육법] 제2조에 의하여 설립된 중·고등학교 ※ 성지중고등학교, 진형중고등학교 등 [평생교육법]에 의하여 설립된 학력인정 평생교육학교 제외
전문상담교사(2급)	[초·중등교육법] 제2조에 의하여 설립된 초·중·고등·특수학교 중 상담실이 있는 학교
영양교사(2급)	[초·중등교육법] 제2조에 의하여 설립된 초·중·고등·특수학교 중 학교급식시설이 있는 학교

㉔ 교육실습(학교현장실습) 절차

㉕ 개인이 실습학교 선정 시



㉖ 교육대학원에서 선정한 협력학교를 신청 시



교육실습 기간 중에도 교육대학원의 모든 수업은 정상적으로 진행되므로, 교육실습생은 본인이 수강한 다른 과목의 수업에 참석하여야 함

▶ 수도권 이외의 학교에 한하여 교육실습참가확인서를 발급하며, 수도권내의 학교인 경우 확인서를 발급하지 않음

② 교육실습(학교현장실습) 대체 : 교육실습(대체)(GED989)

㉗ 신청 시기 : 수강신청 학기의 학기말시험 시작일 전까지【교육실습 대체】서류 제출

- 기한 내에 제출하지 않은 경우 Fail로 처리됨

㉘ 적용조건 및 제출서류 : [교육대학원 홈페이지 → 자격증안내 → 교육실습안내] 참고

③ 교육실습(학교현장실습) 면제

㉙ 수강신청 과목 : 없음

㉚ 신청 시기 : 교원자격증발급신청서류 제출 시 [교육실습 면제] 서류 제출

㉛ 적용조건 및 제출서류 : [교육대학원 홈페이지 → 자격증안내 → 교육실습안내] 참고

나. 교육봉사활동

교과목명	학점	실습시기	기준시간	수강신청 시기	이수방법	성적표기
교육봉사활동 (GED810)	2학점	1기 ~ 4기	60시간 이상	2기 ~ 5기 (수강신청 정정기간 까지 교육봉사활동(60시간)에 대한 증명서를 제출할 수 있는 학기)	수강신청 정정기간 까지 【교육봉사활동 확인서】 제출 및 수강신청	성적은 부여하지 않고 Pass로 표기됨

- ☞ **유의사항** : ① 교육대학원 입학일(2012. 3. 2) 이후 실시한 교육봉사활동만 인정
 ② 1기에 활동한 봉사활동 확인서로 3기에 수강신청 가능
 ③ 기본교육시간은 봉사시간에서 제외

교육봉사활동 대상학교 및 프로그램

전제조건	대학생이 가진 지식을 유·초·중·고학생 대상으로 유·초·중·고에서 교육적인 방법으로 봉사하는 것
교육봉사활동 실시가능학교	학교현장실습(교육실습) 실시 가능학교 ※ 단, 취득하고자 하는 교사자격증과 교육봉사활동의 학교급이 일치하지 않아도 됨
대상학교 선정	학생이 선정하는 것을 원칙으로 함
교육봉사활동 프로그램	① 각 시도 교육청 주관 대학생 보조교사제 ② 교육봉사활동 실시가능학교에서 실시하는 교육적인 봉사 프로그램 ex) 방과 후 교사, 기초학습 지도교사, 학습지도 등 ③ 서울시 동행프로젝트 중 학교에서 실시하는 가르치는 내용의 봉사활동 ⇒ 동행프로젝트 중 자원봉사센터 자원봉사기본교육은 봉사시간에서 제외함 동행프로젝트 중 도서관활동, 자원봉사활동은 인정 불가함
기타	① 식비, 교통비 이외의 급여를 받는 활동은 제외 / 1일 최대 8시간 까지 인정 ② 학교 이외 기관에서의 봉사활동, 가르치는 내용이 아닌 단순 봉사활동은 인정되지 않음 ③ 교육봉사활동확인서(본교양식 또는 각 기관에서 발급한 확인서) 제출 ⇒ 교육대학원 홈페이지 - 자격증안내 - 교직양식자료실 19번 ⇒ 각 기관에서 발급한 확인서의 경우, 활동내용과 일자별 활동시간이 정확히 명시된 것만 인정함

7. 교원자격증(2급 이상) 소지자의 교직과목 면제

적용대상	면제 기준		
자격종별에 상관없이 2급 이상의 교원자격증 소지자	교직이론 (7과목 14학점)		면제
	교직소양 (2과목 4학점)	특수교육학개론	면제
		교직실무	
	교육실습 (2과목 4학점)	교육실습(학교현장실습)	면제
		교육봉사활동	

☞ **유의사항** : 석사학위과정 이수학점(교과학점 24학점)의 교직(일반교육학포함) 8학점은
교육대학원에서 반드시 이수해야만 석사학위 취득이 가능함

■ 교육대학원 입학 전에 취득한 학점의 인정

구분		인정 기준
공통사항		① 교육대학원 입학 전에 대학(또는 대학원)을 졸업하고 학위를 취득한 경우에 한하여 학점이 인정됨 ② 교육대학원의 재학 중 또는 졸업 후 타 대학에서 취득한 학점은 인정되지 않음 ③ 성적증명서에 반드시 이수구분(전공/교직 등)이 표기된 경우에 한하여 인정됨
편입 전 대학에서 취득한 학점을 인정받고자 하는 경우		① 전공과목 : 졸업대학과 동일한 전공으로 전적 대학에서 취득한 전공과목 인정 ② 교직과목 : 교직과정이 설치된 대학에서 취득한 교직과목 인정
전공과목 (50학점)	기본원칙	① 성적증명서에 이수구분이 【전공】으로 표기된 과목에 한하여 인정 ⇒ 동일한 교과목이더라도 성적증명서에 【일반선택】, 【계열기초】, 【교양】등으로 이수한 것은 전공학점으로 인정되지 않음 ② 취득한 학점이 C등급 이상인 경우만 인정 ③ <u>성적증명서에 학과명이 아닌 자격증으로 취득한 학점은 전공학점으로 인정하지 않음</u>
	기본이수과목 (5과목 14학점)	① 【교양】, 【일반선택】으로 이수한 과목은 전공학점으로는 인정되지 않으나, 기본이수과목으로는 인정이 가능함 (단, 전공과목 50학점에는 포함되지 않음) ② 한 과목을 1, 2 로 분리하여 이수한 경우 - 과목은 1과목으로만 인정되며, 학점은 합산 가능함 예) 작곡1 (2학점), 작곡2 (2학점)을 이수한 경우 - 작곡 1과목 (4학점)으로 인정됨
	교과교육영역 (3과목 6학점)	① 2009학년도 1학기 이후에 【전공】으로 이수한 경우에만 인정됨 ② 표시과목이 동일한 경우에만 인정됨 (예) 국어교육의 경우 ⇒ 교과교육론 (X), 교과교육론(국어) (○) 화학교육의 경우 ⇒ 논리및논술 (X), 논리및논술(과학) (X), 논리및논술(화학) (○)

구분		인정 기준
교직과목 (11과목 22학점)	기본원칙	<p>① 교직과정이 설치된 대학에서 교직과목으로 개설된 과목을 이수한 경우에 한함 ⇒ 교직과정이 개설되지 않은 대학에서 이수한 경우 인정 불가 ▶ 원격대학 · 학점은행제 · 독학사 · 일반대학원 등에서 취득한 과목 중 교직과목과 과목명이 동일하거나 유사하더라도 이를 교직과목으로 인정불가</p> <p>② 교직과정이 설치된 학부에서 교직을 이수하였더라도 교과명이 상이한 경우 인정되지 않음</p> <p>③ 취득한 학점이 C등급 이상인 경우만 인정</p>
	【전공】으로 이수한 경우	<p>【전공】으로 이수한 경우 인정되지 않음</p> <p>- 단, 교육학과를 졸업한 경우 전공과목으로 이수한 학점을 교직과목의 이수학점으로 인정할 수 있으나, 교직과목으로 인정한 학점은 전공과목의 이수학점으로 중복 인정되지 않음 (교직과정이 개설되지 않은 대학의 교육학과 제외 - ex) 한국방송통신대학교)</p>
	【일반선택】이나 【교양】 등으로 이수한 경우	<p>출신대학에서 교직과목으로 개설되었다는 확인서를 첨부하면 인정 가능 ▶ 교직과목 인정 확인서 1부</p>

■ 현직교사의 부전공 표시 자격증 취득 : 중등학교 및 특수(중등)학교 현직교원에 한함

1. 부전공 무시험검정 대상 (부전공 표시가 가능한 현직교사의 범위)

가. 중등학교 및 특수학교(중등) 준교사 이상의 자격증을 소지하고 동 자격증으로 중등학교 및 특수학교(중등)에 재직 중이거나, 중등학교 및 특수학교(중등)준교사 이상의 자격증을 소지하고 타 교사자격증(사서교사, 영양교사, 보건교사, 전문상담교사)으로 중등학교 및 특수학교(중등)에 재직 중인 현직교원

나. **교육대학원 입학시점 및 무시험검정 실시시점에 현직교사이어야 함**

➡ 석사학위 취득 후 현직교사인 경우는 해당하지 않음

다. 기간제 교사, 시간강사, 강사 등은 현직교사의 범위에서 제외

2. 현직교사로서 부전공 취득의 제외

초등학교교사, 유치원교사, 특수학교(유치원·초등)교사, 실기교사, 사서교사, 보건교사, 전문상담교사, 영양교사 등 표시과목이 없는 교사자격증에는 부전공 과목을 표시할 수 없으므로 부전공에 의한 교사자격 취득이 불가함

☛ 단, 중등학교 및 특수학교(중등) 준교사 이상의 자격증을 소지하고 타 교사자격증(사서교사, 영양교사, 보건교사, 전문상담교사)으로 중등학교 및 특수학교(중등)에 재직 중인 현직교원은 소지한 중등학교 및 특수학교(중등)준교사 이상의 자격증에 부전공 표시과목 부여가 가능함

3. 무시험검정 합격기준

구분	합격기준 (교육대학원 입학 후 취득한 학점)
전공과목	<p>30학점 이상 (전공선택으로 이수하여야 함)</p> <p>① 교과내용영역 : 기본이수과목 14학점 (5과목) 이상 포함</p> <p>② 교과교육영역 : 6학점 (3과목) 이상</p> <p>- 교과교육론 - 교과교재연구 및 지도법 - 논리 및 논술</p>
성적	교육대학원 졸업평균성적 75/100 이상

4. 현직교사 부전공 표시예정자의 필수이수학점 : 석사학위 취득 + 부전공 표기

1기 ~ 5기까지 이수해야하는 학점				6기	합계
부전공 표기에 필요한 학점		교직선택(142) or 일반교육학(162)	공통영어 (161)	소계	
전공선택 (122) 30학점 (15과목)		8학점 (4과목)	0학점 (P/F) (1과목)	38학점 (20과목)	6학점
교과내용영역	교과교육영역				
24학점(12과목) - 기본이수과목 14학점(5과목) 포함	6학점(3과목)				
					44학점

[수강신청 예시표]

기수	교과학점 + 부전공 표기에 필요한 학점				학위논문	합계
	전공선택 (122)	교직선택 (142)	일반교육학 (162)	공통영어 (161)		
1기	6학점 (3과목)	2학점 (1과목)		0학점 (1과목)	-	8학점 (5과목)
2기	6학점 (3과목)	2학점 (1과목)		-	-	8학점 (4과목)
3기	6학점 (3과목)	2학점 (1과목)		-	-	8학점 (4과목)
4기	6학점 (3과목)	2학점 (1과목)		-	-	8학점 (4과목)
5기	6학점 (3과목)	-		-	-	6학점 (3과목)
6기	-	-		-	6학점	6학점
합계	30학점 (15과목)	8학점 (4과목)		0학점 (1과목)	6학점	44학점 (20과목)

■ 상담심리전공 졸업자의 전문상담교사(1급) 발급 신청

1. 신청자 자격 기준

- 가. 2급 이상의 유치원 · 초등학교 · 중등학교 · 특수학교 교사 및 사서 · 영양 · 보건 · 전문상담교사 자격증을 소지하고, 소지한 교사자격증의 해당 학교급에서 3년 이상의 교육경력이 있는 자
(『총 · 중등교육법』의 개정, 2007. 8. 3)
- 나. 현직 교원은 아니지만 위의 조건을 충족하는 자

2. 3년 이상의 교육경력의 범위

- 가. 소지한 자격증에 해당하는 학교급에서의 경력만을 포함하며, 기간제 교원으로 근무한 경력도 인정됨
(예) 중등학교 정교사(2급) 자격증을 소지하고 학교급이 다른 대학이나 유치원 등에서 전임으로 근무한 경력은 인정되지 않음
- 나. 교육대학원 입학 전 교육경력이 부족한 경우
- 교육대학원 입학 전과 졸업 후의 교육경력을 합산하여 3년이 경과하면 발급 신청이 가능함
- 다. 교육대학원 입학 전에 교육경력이 전혀 없는 경우
- 교육대학원 졸업 후의 교육경력이 3년이 경과하면 발급 신청이 가능함

3. 전문상담교사(1급)의 이수과목과 학점

전공	이수영역 또는 과목		소요최저이수학점
상담심리	필수	심리검사, 성격심리, 발달심리, 특수아상담, 집단상담, 가족상담, 진로상담, 상담이론과 실제	14학점 이상 (7과목 이상)
		상담실습 및 사례연구	
	선택	아동발달, 이상심리, 학습심리, 행동수정, 생활지도연구, 청년발달, 영재아상담, 학습부진아, 사회변화와 직업의 세계, 학교심리, 적응심리, 사이버상담, 상담, 학습상담, 인지심리, 심리학개론, 사회심리, 생리(생물)심리, 인간관계론, 특수교육학개론, 학교부적응상담	4학점 이상 (2과목 이상)
비 고 : 상담실습 및 사례연구는 학점(교과목)을 이수하지 아니하나, 2종 이상의 사례연구 · 발표를 하고 20시간 이상의 실습을 하여야 한다. ※ 과목당 학점은 2학점으로 함			

4. 발급 신청 절차 : 교육대학원 석사학위 취득 후, 본인이 재직 중인 학교가 소속된 시/도 교육청 교원정책과로 본인이 직접 신청

5. 무시험검정 신청 서류 (각 1부)

- ① 교원자격 무시험검정원서 ② 교원자격증 원본 및 사본 ③ 경력증명서
 ④ 석사학위증명서 ⑤ 성적증명서 ⑥ 전문상담교사 학위과정 이수증명서
- ➡ ⑥번 양식이 필요한 교육청인 경우, 교육대학원 행정팀을 방문하여 발급 신청 (성적증명서 1부 지참)

【별첨#1】

전공별 기본이수과목 (2009학년도 입학자부터 적용)

1. 중등학교 정교사

교육학원 전공	관련학부(전공)	기본이수과목 또는 분야	비고	표시과목
교육심리	교육심리학, 교육학, 심리학 및 관련되는 학부(전공·학과)	심리학개론, 발달심리학, 상담심리학, 성격심리학, 인지심리학, 산업(조직)심리학, 생리(생물)심리학, 임상심리학, 심리검사, 사회심리학, 학습심리, 청소년심리		심리학 Psychology
국어교육	국어교육, 국어국문학 및 관련되는 학부 (전공·학과)	(1)국어교육론 (2)국어학개론, 국어문법론, 국어사 (3)국문학개론, 국문학사 (4)문학교육론(소설교육론 또는 시가교육론, 또는 희곡교육론, 또는 수필교육론) (5)의사소통교육론(표현교육론, 이해교육론)	(1)-(5)분야 중 각 분야에서 1과목 이상 이수	국어 Korean Language
영어교육	영어교육, 영어영문학 및 관련되는 학부(전 공·학과)	영어교육론(또는 멀티미디어영어교육론, 또는 외국어교육론), 영어학개론, 영문학개론, 영어 문법(또는 영어문법지도법), 영어회화(또는 실 용영어, 또는 영어말하기지도법), 영어작문(또 는 영어쓰기지도법), 영어독해(또는 영어읽기 지도법), 영어음성음운론, 영미문화		영어 English
수학교육	수학교육, 수학, 전산 통계학 및 관련되는 학부(전공·학과)	수학교육론, 정수론, 복소해석학, 해석학, 선 형대수, 현대대수학, 미분기하학, 기하학일반, 위상수학, 확률및통계, 조합및그래프이론		수학 Mathematics
물리교육	과학교육, 물리교육, 물리학 및 관련되는 학부(전공·학과)	물리교육론(또는 과학교육론), 역학, 양자역학, 전자기학, 열및통계물리, 파동및광학, 전산물 리, 현대물리학, 물리교육실험		물리 Physics
화학교육	과학교육, 화학교육, 화학 및 관련되는 학 부(전공·학과)	화학교육론(또는 과학교육론), 물리화학, 물리 화학 실험, 유기화학, 유기화학 실험, 무기화 학, 무기화학 실험, 분석화학, 분석화학 실험		화학 Chemistry
생물교육	과학교육, 생물교육, 생물학 및 관련되는 학부(전공·학과)	생명과학교육론(또는 과학교육론), 세포학, 발 생학, 식물생리학, 동물생리학, 유전학, 분류 학, 생태학, 분자생물학, 미생물학, 생물화학		생물 Biology

교육대학원 전공	관련학부(전공)	기본이수과목 또는 분야	비고	표시과목
역사교육	역사교육, 역사학 및 관련되는 학부(전공· 학과)	(1)역사교육론(또는 사회교육론) (2)역사학방법론(역사학개론, 사료강독) (3)분야사(한국근현대사, 한국사회경제사, 한 국사상·문화사, 한국대외교류사, 동서교류사, 사학사) (4)한국사(한국고대사, 한국중세사, 한국근세 사, 한국근대사) (5)세계사(동아시아 고대사, 동아시아 중세사, 동아시아 근세사, 동아시아 근대사, 서양고대 사, 서양중세사, 서양근대사, 인도·동남아시아 사, 서남아시아·아프리카사, 아메리카사) (6)현대사(한국현대사, 동아시아현대사, 서양 현대사, 20세기현대사, 현대세계와한국)	(1)-(6)분야 중 각 분야에서 1과목 이상 이수	역사 History
일반사회 교육	사회교육, 일반사회교 육 및 관련되는 학부 (전공·학과)	일반사회교육론(또는 사회교육론), 정치와사회 (또는 정치학), 경제와사회(또는 경제학), 문화 와사회(또는 문화인류학), 법과사회(또는 법 학), 사회과학방법론, 인간과사회(또는 사회 학), 인간과행정(또는 행정학), 시민교육과사회 윤리		일반사회 Social Studies
음악교육	음악교육, 음악 및 관 련되는 학부(전공·학 과)	음악교육론, 음악(국악)교수법, 전공실기, 국악 실기, 시창·청음, 국악가창지도법, 합창·합주지 도법, 국악개론, 국악사, 서양음악사, 화성법, 음악분석및형식론, 장구반주법, 피아노반주법		음악 Music
미술교육	미술교육, 미술 및 관 련되는 학부(전공·학 과)	미술교육론, 현대미술론, 소묘, 색채학, 한국 화, 서양화, 조소, 공예, 디자인, 판화, 표현기 법, 서예, 영상(또는 애니메이션), 미술사(한국, 동양, 서양미술사 포함)		미술 Fine Arts
체육교육	체육교육, 체육학, 무 용(학) 및 관련되는 학부(전공·학과)	체육교육론, 체육사·철학, 스포츠사회학, 운동 생리학, 운동역학, 체육측정 평가, 건강교육, 무용교육, 운동실기, 특수체육, 운동학습 및 심리(또는 스포츠심리 및 운동학습), 여가레크 리에이션		체육 Physical Education

교육대학원 전공	관련학부(전공)	기본이수과목 또는 분야	비고	표시과목
전자교육	전기공학교육, 전기공학, 전기제어공학, 전자공학, 항공전자(공학), 전자재료공학, 제어계측공학, 컴퓨터(공학)교육, 컴퓨터(공학), 전자계산기공학, 통신공학, 항공통신공학, 전자통신공학, 통신학, 전파공학, 정보통신공학, 전자기계공학, 수산교육, 수산해양 및 관련되는 학부(전공·학과)	공업교육론, 전기일반, 회로이론, 전기자기학, 전기기기, 제어공학, 전기설비및법규, 디지털시스템, 전력공학, 전력전자공학, 디지털회로실험(또는 디지털회로설계), 통신이론, 전자기기, 반도체공학, 전기전자실험, 마이크로프로세서, 전자파응용, 마이크로파공학, 안테나공학, 디지털통신, 무선통신시스템, 정보통신(또는 컴퓨터네트워크)		전기·전자·통신 Electrical & Electronic & Communication Engineering
가정교육	가정교육학 및 관련되는 학부(전공·학과)	(1)가정교육론 (2)영양학, 식품과조리 (3)의복재료와관리, 의복디자인과구성 (4)주거학, 실내디자인 (5)가정경영, 소비자학 (6)아동학, 가족학 (7)가정생활과복지, 가정생활문화, 가정생활과진로	(1)-(7)분야 중 각 분야에서 1과목 이상 이수	가정 Home Economics
컴퓨터교육	컴퓨터(공학)교육, 컴퓨터(공학), 전산통계학, 전자계산학, 상업교육, 수산교육, 농업교육, 산업공학, 해사정보전공 및 관련되는 학부(전공·학과)	컴퓨터교육론, 컴퓨터프로그래밍, 데이터구조, 데이터베이스, 운영체제, 컴퓨터구조, 컴퓨터네트워크, 정보통신윤리, 시스템프로그래밍, 논리회로, 알고리즘, 이산구조, 시스템분석및설계, 프로그래밍언어론, 소프트웨어공학, 인공지능		정보·컴퓨터 Information & Computer

2. 유치원교사, 전문상담교사 및 영양교사

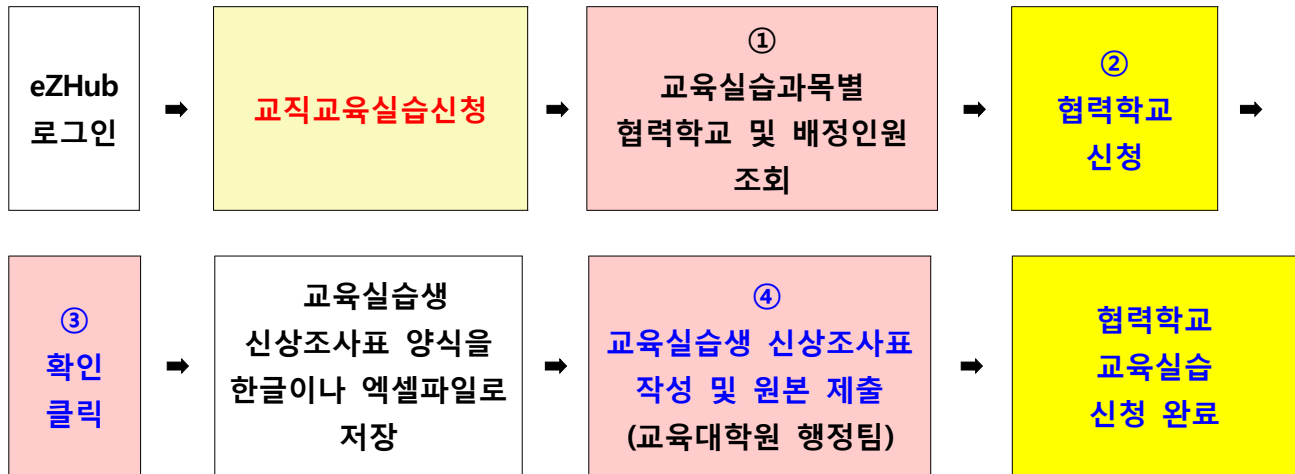
교육대학원 전공	자격종별	관련학부(전공)	기본이수과목 또는 분야	비고
유아교육	유치원 정교사 (2급)	유아교육학, 아동학 및 관련되는 학부 (전공·학과)	유아교육론, 유아교육과정, 영유아발달과 교육, 유아언어교육, 유아사회교육, 유아과 학교육, 유아수학교육, 유아미술교육, 유아 음악교육, 유아교사론, 유아동작교육, 유아 놀이지도, 유아교육기관운영관리, 아동복 지, 유아건강교육, 유아관찰및실습, 부모교 육	
상담심리	전문상담교사 (2급)	상담·심리학 및 관련 되는 학부(전공·학과)	심리학개론, 심리검사, 성격심리학, 특수아 상담, 집단상담, 가족상담, 진로상담, 상담 이론과 실제, 심리치료(또는 임상심리학), 아동심리학, 청소년심리, 상담실습, 직업교 육론, 직업정보, 진로지도, 학습심리학, 이 상심리학	
영양교육	영양교사 (2급)	영양학 및 관련되는 학부(전공·학과)	(1)영양교육및상담실습 (2)영양학, 생애주기영양학 (3)단체급식및실습, 식품위생학 (4)영양판정및실습, 식사요법및실습 (5)식품학, 조리원리및실습	(1)에서1과목, (2),(3)에서 각 2과목 이상 (4),(5)에서 각 1과목 이상

3. 전문상담교사(1급)

교육대학원 전공	이수영역 또는 과목		소요최저이수학점
상담심리	필수	심리검사, 성격심리, 발달심리, 특수아상담, 집단상담, 가족상담, 진로상담, 상담이론과 실제	14학점 이상 (7과목 이상)
		상담실습 및 사례연구	
	선택	아동발달, 이상심리, 학습심리, 행동수정, 생활지도연구, 청년발달, 영재아상담, 학습부진아, 사회변화와 직업의 세계, 학교심리, 적응심리, 사이버상담, 성상담, 학습상담, 인지심리, 심리학개론, 사회심리, 생리(생물)심리, 인간관계론, 특수교육학개론, 학교부적응상담	4학점 이상 (2과목 이상)
	비 고 : 상담실습 및 사례연구는 학점(교과목)을 이수하지 아니하나, 2종 이상의 사례연구·발표를 하고 20시간 이상의 실습을 하여야 한다. ※ 과목당 학점은 2학점으로 함		

【별첨#2】

협력학교 교육실습 신청 방법



① 교육실습과목별 협력학교 및 배정인원 조회

한양대 HOME | 서충캠퍼스 | EPICA 캠퍼스 | SITE MAP | ENGLISH | CHINESE | 한양메일 | 웹하드 | 정보수정 | Logout

한양대학교 HANYANG UNIVERSITY 대학원종합정보 학적 수업 연구 신청/발급 온라인강좌 e-열린강좌 커뮤니티 도움말

대학원생 DESK HANYANG USER | 소식 | 게시판 | 동호회

My Menu | 전체메뉴보기

대학사 전체메뉴

- 비밀번호
- 학적/신상
- 머학/종합
- 논문
- 등록/장학
- 성적및졸업사정
- 수업개요서
- 수강신청-정규학기
- 계절학기교지서출력
- 자원봉사(순수봉사)
- 계절학기수요조사(G)
- 강의평가
- 증명신청및발급
- 학생증발급
- 교직교육실습신청**
- 전자출결

2011년 2학기 교육실습 협력학교 조회

교육실습과목: 국어 (신청가능)

신청	실습 번호	실습 과목	협력학교명	실습기간	인원/정원
신청	H2001	국어	한양중	2011.10.31 ~ 2011.11.25	0 / 4
신청	H2002	국어	한양공고	2011.10.31 ~ 2011.11.26	0 / 4



② 협력학교 신청

한양대 HOME | 서울캠퍼스 | ERICA 캠퍼스 | SITE MAP | ENGLISH | CHINESE | 한양메일 | 웹하드 | 정보수정 | Logout

대학원종합정보 학적 수업 연구 신청/발급 온라인강좌 e-열린강좌 커뮤니티 도움말

대학원생 DESK HANYANG USER 채용소식 2011 학년 1학기 교육대학원 어문학계열 국어교육전공 3기 재학

2011년 2학기 교육실습 협력학교 조회

교육실습과목: 국어 (신청가능)

신청	실습 번호	실습 과목	협력학교명	실습기간	인원/정원
신청	H2001	국어	한양중	2011.10.31 ~ 2011.11.25	0 / 4
신청	H2002	국어	한양공고	2011.10.31 ~ 2011.11.26	0 / 4

웹 페이지의 메시지

? 신청하시겠습니까?

확인 취소



③ 확인 클릭

2011년 2학기 교육실습 협력학교 조회

교육실습과목: 국어 (신청가능)

신청	실습 번호	실습 과목	협력학교명	실습기간	인원/정원
신청	H2001	국어	한양중	2011.10.31 ~ 2011.11.25	0 / 4
신청	H2002	국어	한양공고	2011.10.31 ~ 2011.11.26	0 / 4

웹 페이지의 메시지

! 정상적으로 신청 되었습니다.

확인



④ 교육실습생 신상조사표 작성 및 제출

2011년 2학기 교육실습 신상조사표 출력

도움가기

교육실습생 신상조사표

소속	한양대학교 교육대학원 국어교육전공 3기			
성명	관급	관가	성별	여
생년월일	년 월 일생 ()			
주소				
연락처	휴대폰	가택전화		
	E mail			
	년 월 일			
	고등학교 졸업			